

1. İŞİN TANIMI

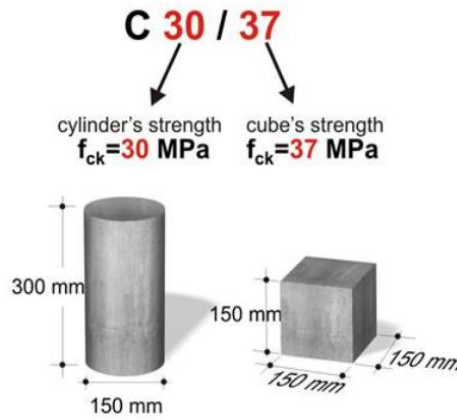
TVET ve Sosyal Hizmet Merkezi Peyzaj İşleri (Saraykent ve Hilalkent / ANTAKYA)

YÜKLENİCİ SORUMLULUĞUNDAKİ GENEL HÜKÜMLER

- **YÜKLENİCİ**, imatları, projesine, TSE standartlarına ve **İŞVEREN** tarafından verilecek parametrelere uygun olarak yapmak zorundadır.
- **YÜKLENİCİ**, işin yapılması için gerekli nitelik ve sayıda elemanı işin başında bulundurmak zorundadır.
- **YÜKLENİCİ**, tüm personelinin, mali mesuliyet ve her türlü yasal ve hukuki vecibelerini yerine getirmekle yükümlüdür.
- **YÜKLENİCİ** firma **İŞVEREN**'in talimatı dışında bir iş yapamaz. Yaptığı takdirde bedelini alamaz.
- **YÜKLENİCİ** proje ve şartnamelere uygun olmayan imatların tespit edilmesi durumunda imatı yeniden ve bedelsiz olarak yapacaktır.
- İmatın yapılacağı yer **YÜKLENİCİ** tarafından temizlenecek, imatın bitirildiği mahaldeki her türlü malzeme ile inşaat artığının kaldırılması, süpürerek teslim edilmesi, atıkların gösterilen alanda depolanması sağlanacaktır.
- Malzemenin nakliyesi, saha için yatay ve düşey taşımaları sorumluluğu **YÜKLENİCİ**' ye aittir. Malzemeler standartlara uygun ve her türlü dış etkiye karşı tedbiri alınmış olarak nakledilecektir. Malzemenin saha içinde taşınması sırasında zarar gelmemesine dikkat edilecek, kullanılmayan malzemeler açıkta bırakılmayacaktır.
- İmat sadece hava koşullarının uygulamaya elverişli olduğu durumlarda yapılacaktır. Değişik hava koşullarında imat yapılmasına izin verilmiş olması **YÜKLENİCİ**' yi yapılan imatın sorumluluğundan kurtarmaz.
- **YÜKLENİCİ**, çalışma sahasında imatları yaparken her türlü iş güvenliği tedbirlerini almak zorundadır.

1. BETON:

Beton santralinde üretilmiş TSE Standartlarına ve 2018 Deprem Yönetmeliği standartlarına uygun C30 Betonarme betonunun temini ve dökülmesi - Karakteristik Silindir Basınç Dayanımı:30 N/mm² - Karakteristik Küp Basınç Dayanımı:37N/mm²



2. BETONARME KALIBI:

- Betonarme için, TSE şartlarına uygun; Ahşap, Plywood veya kalıp malzemeleri yardımı ile oluşturulmalıdır.



3. ÇELİK HASIR(Q188/Q188):

Döşeme Betonları için Ø188/188 Çelik Hasır kullanılacaktır.

Çelik hasır, S220 çeliğinden soğuk çekme yöntemi ile çekilip nervürlenerek yüksek hassasiyetli makinelerde elektro kaynak yapılarak imal edilmiş olmalıdır.

Minimum Akma Sınırı: 500/N mm²

Minimum Çekme Kuvveti: 500/N mm²

Minimum Kopma Uzaması: 5-8 %

Göz aralığı: 150+150



4. KAUÇUK ZEMİN KAPLAMA



Kauçuk zemin kaplama granül ve polimer malzemelerden yapılan kauçuk esaslı kaplama olmalıdır. Kauçuk zemin kaplamalar şok emici özellikte süspansiyon sağlaması özelliğine sahip, aşınma direnci yüksek renk atmaya karşı anti oksidantlarla desteklenmiş, açık hava şartlarına uygun esnek yapıda olmalıdır.

Kauçuk granülleri bağlayıcı olarak anti kanserojen esas bağlayıcı ve UV ışınlarına dayanıklı demir oksit pigmentli renk ile karıştırılıp karo kalıplara yüksek ısı ve basınç altında belli bir süre bekletilerek üretilmiş olmalıdır.

Karo kauçuk üzerine yüksek bir basınç uygulandığında kırılma ve granüllerde açılma olmamalıdır.

Malzemenin üretiminde kullanılan yapışkan oranının %7 den az olmayacaktır.

Kauçuk zemin döşeme malzemelerin ambalajları paletlerde, su almayacak şekilde ve ürünün açıklamaları üzerine etiketlenmiş olacaktır.

Drenaj sağlanması amacı ile 2-3 mm. derinlikte su geçimini sağlayacak şekilde kanallar bulunmalıdır.

Kauçuk malzemenin üst kenarlarında derz oluşturacak şekilde pah çekilmiş olmalıdır.

Çift kompetanlı kauçuk tutkalı ile metrekareye 1.000 gr.dan az olmamak şartı ile uygulanacaktır.

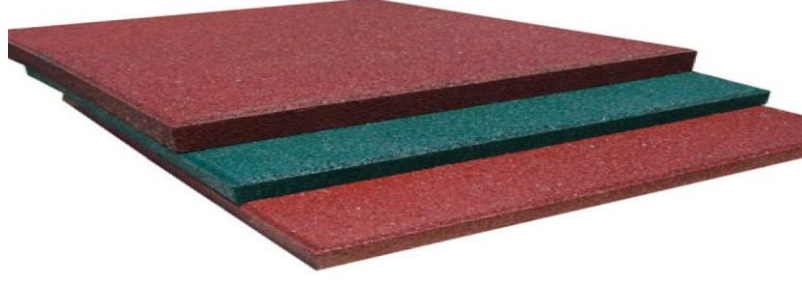
Malzemeler kar, yağmur ve güneş ışınlarından renk solması, yırtılma ve kırılmaya karşı 2 yıl garantili olacaktır.

Ürünün TSE'nin bu konuyla ilgili ve en son güncellenmiş olan TS EN 1177/13.01.2011 uygunluk belgesi ile belgelendirilmesi gerekmektedir.

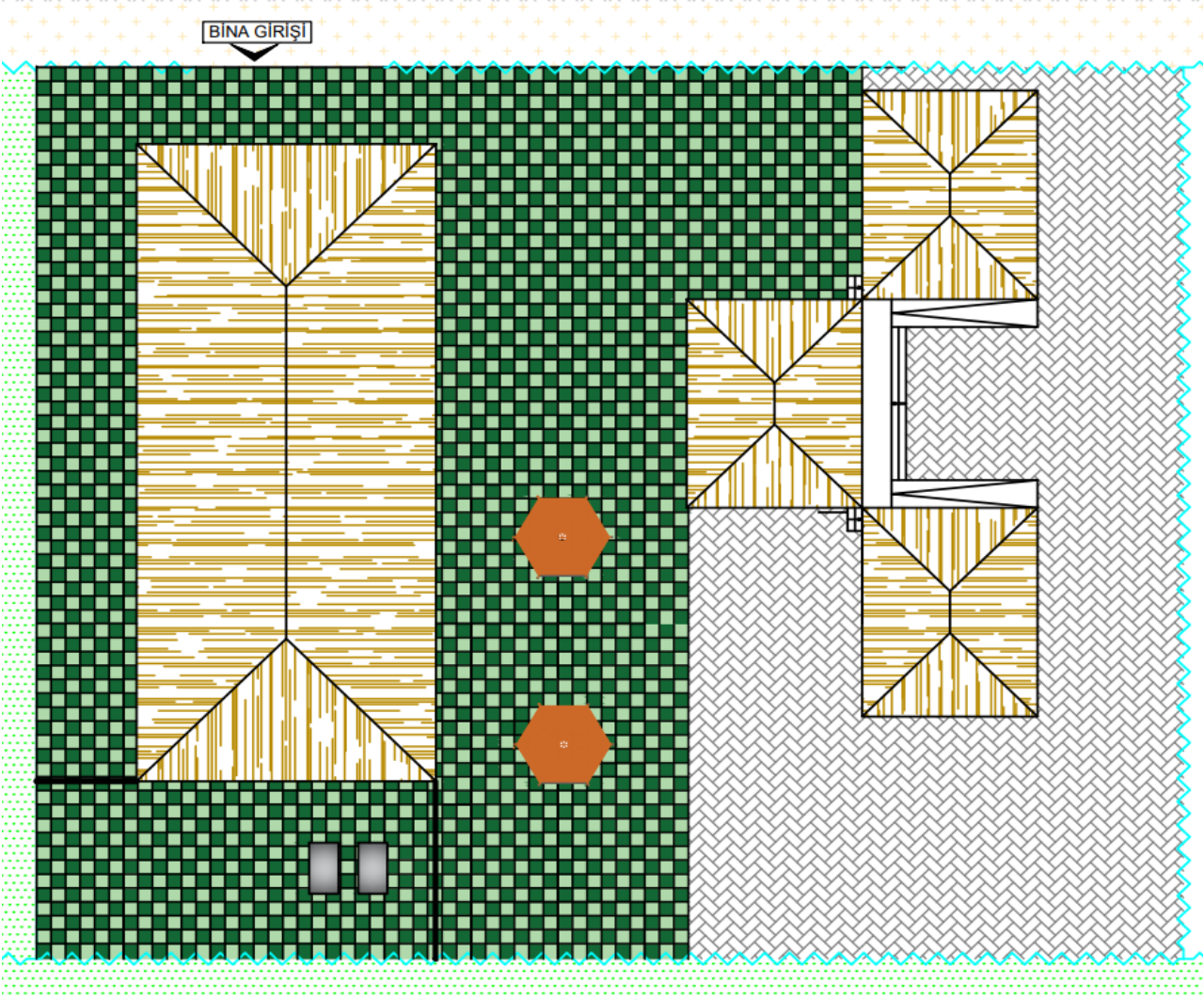
Kauçukların üretim esnasında uygun kalite şartlarının sağlanmış olması gerekmektedir. Bu nedenle TS EN ISO 9001:2008 kalite yönetim sistem belgesi ile belgelendirilmesi gerekmektedir.

Kauçuk zeminkaplaması yapılırken ; yönetim tarafından belirlenen alanlara siyah beyaz renkte satranc oyun alanı ve

renkli (yönetim tarafından belirlenen) seksek oyun alanı yapılacaktır.







5.Ahşap Gazebo:

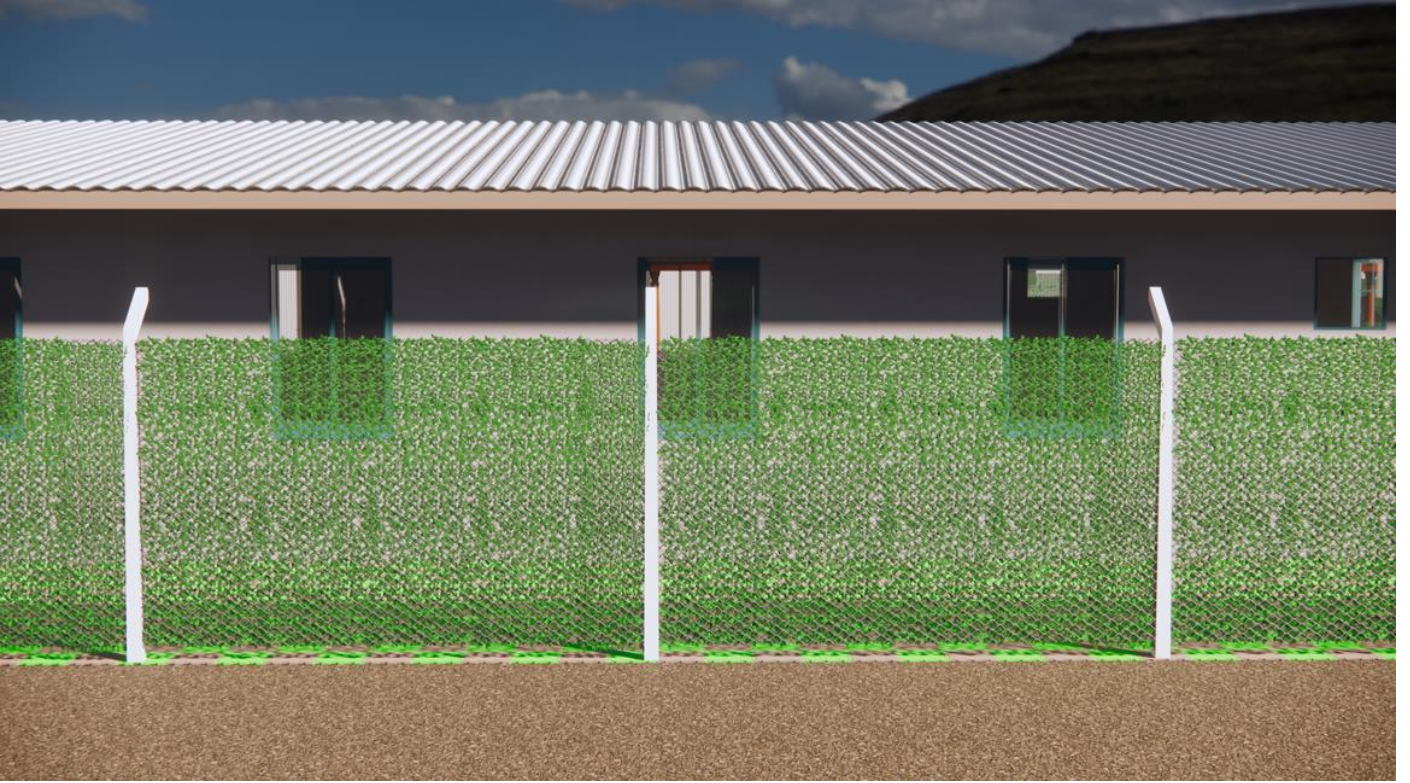


- 3 metre apında ve 7,2 metrekare net taban alanına sahip
- 110 cm oturma alanı
- Her kşede 40 cm geniřlięinde sedir banklar
- 10×10 cm ana destek direkleri - 2,20 metre direk ykseklięi
- 5×10 cm atı kiriřleri
- 35 cm atı verandası - 5×5 cm ızgaralı gneřlik
- Oymalı n panel
- Ahřap kiremit atı kaplaması
- Altıgen tavan aydınlatma armatr
- Yaprak shingle atı yalıtımı
- Tamamen iřlenmiř ithal am
- Ahřap Gazebo zemine sabitlenecektir;

6.Dekora im Yapay it :

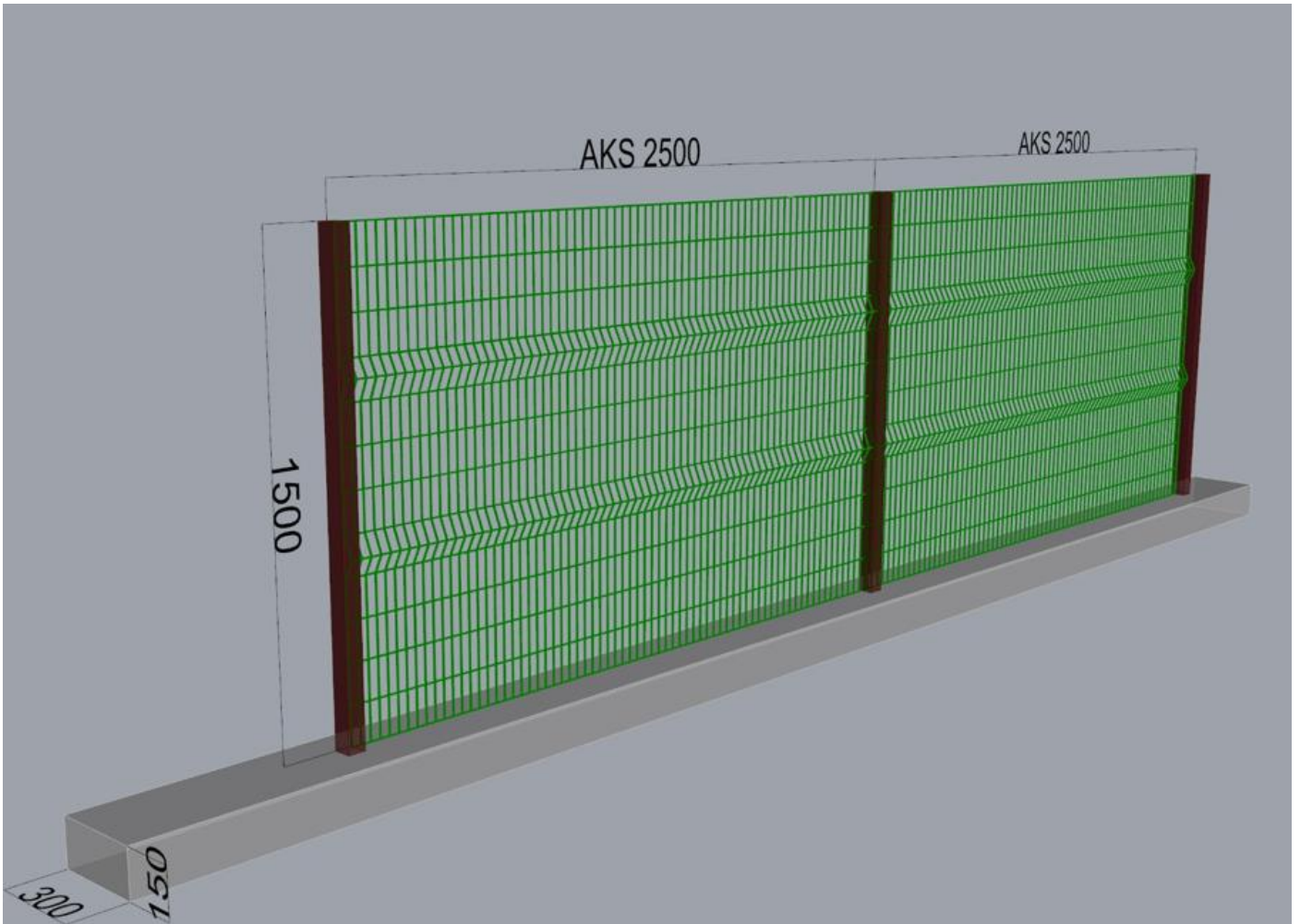


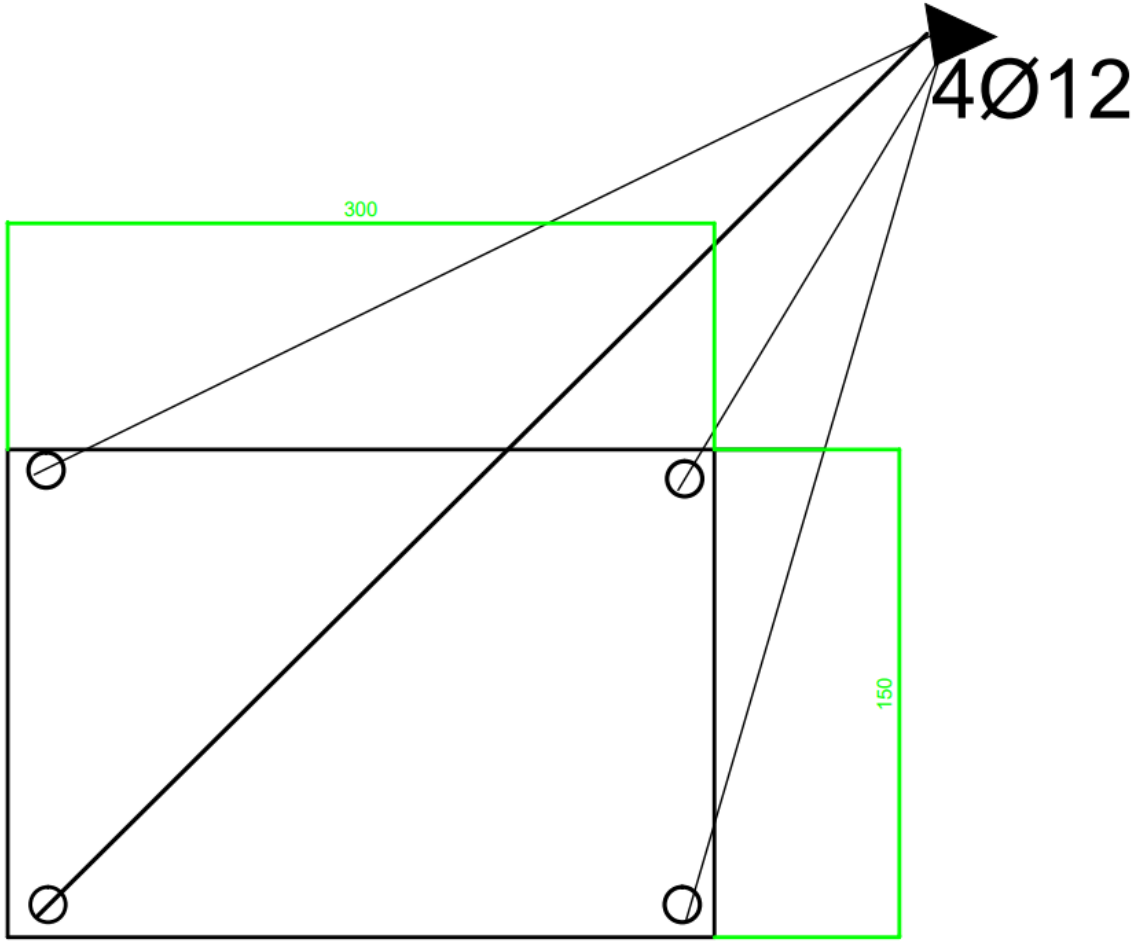
- Dekoraim it 30×30 gz aralıęı PVC kaplı galvanizli tel rg tel iine rlmř PVC sim 100 cm x 10 m (veya istenilen uzunlukta)
- Galvaniz ile kaplanmış
- Elektro statik boya ile boyanmış
- 3.0mm tel kalınlıęı ve 40×40 gz aralıęı
- Boyutları: 100×200 cm



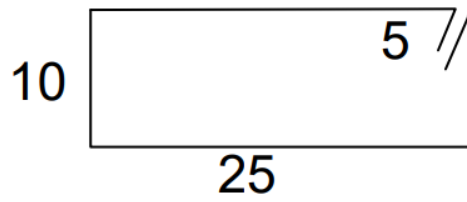
Panel Çit:







Beton Hatıl Detayı

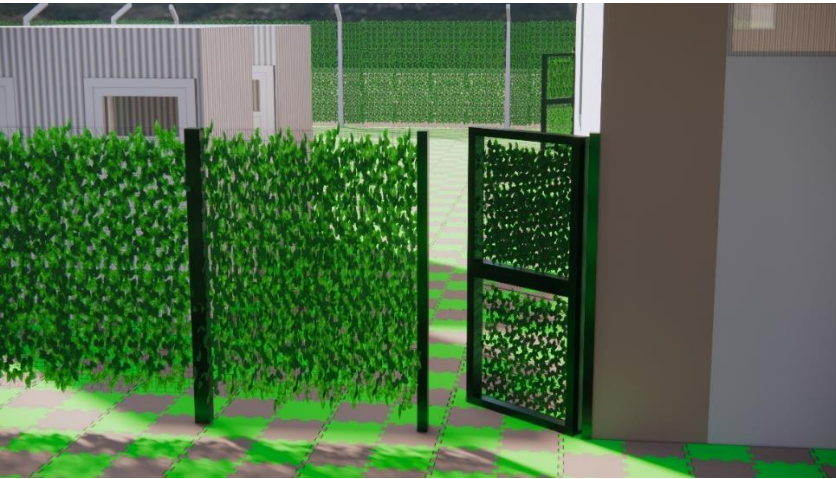


Ø8/20
L=1.30

- TSE Standartlarına ve statik hesaba uygun
- 1. kalite - Tel kalınlığı:5 mm

- Göz aralığı: 50*150 mm
- Yükseklik(H): 1500mm
- Dikme Aks Aralığı: 2500mm - Dikmeler:
- Çelik Kare Kutu Profil(40*40*3MM)
- (Vida,Çelik Klips dübelller ETA standartlarına uygun olmalıdır. (Paneller 4 bükümlü ve çift telli olacaktır)

7.Panel Çit Kapı :

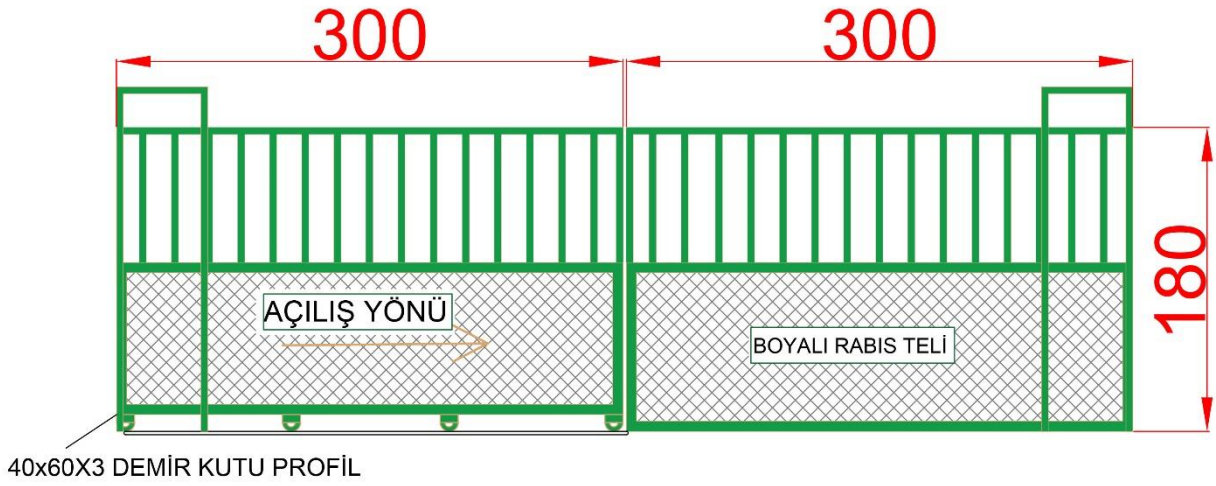


- TSE Standartlarına ve statik hesaba uygun - 1. kalite
- Tel kalınlığı:5 mm - Göz aralığı: 50*150 mm
- Yükseklik(H): 1500mm
- Kapı geçiş açıklığı :90 cm
- Dikme Aks Aralığı: 2500mm

- Dikmeler: Çelik Kare Kutu Profil(40*40*3MM)
- (Vida,Çelik Klips dübelller ETA standartlarına uygun olmalıdır. (Paneller 4 bükümlü ve çift telli olacaktır)
- Kapı kasasına yanlardan silme dönülecektir.

8.Panel Çit Sürgü Kapı

SÜRGÜLÜ RAYLI GİRİŞ KAPISI





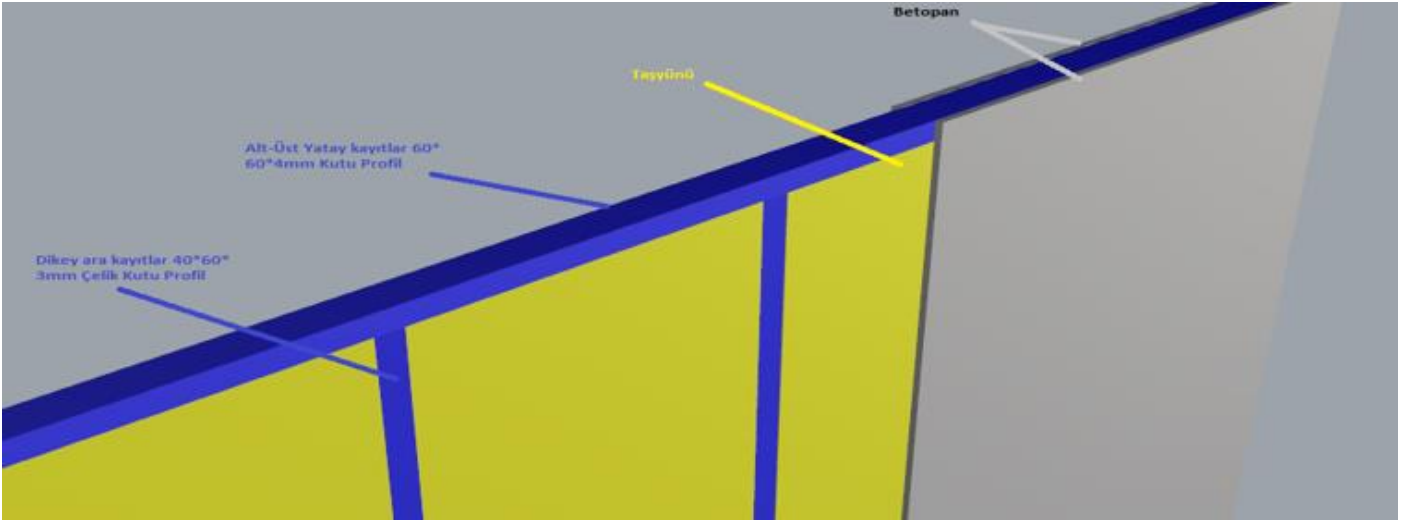
- TSE Standartlarına ve statik hesaba uygun - 1. Kalite
- Tel kalınlığı:5 mm
- Göz aralığı: 50*150 mm
- Yükseklik(H): 1800mm - Dikme Aks Aralığı: 2500mm
- Dikmeler: Çelik Kare Kutu Profil(40*60*3MM)
- (Vida,Çelik Klips dübelller ETA standartlarına uygun olmalıdır. (Paneller 4 bükümlü ve çift telli olacaktır)
- Kapı kasasına yanlardan silme dönülecektir.
- Sürgülü Kayar Demir Kapı Kasası 40x60x3mm çelik kutu profilden imal edilecektir.
- Sürgülü Kayar Demir Kapı Kanatları 40x60x3 mm çelik kutu profilden imal edilecektir.

9. İç Duvar Profilleri:

40*60*3mm kutu profiller 60cm aralıklarla döşenmesi suretiyle duvar karkası oluşturulacaktır. **(Antipas boyalı profil kullanılacaktır. 2. El yada parça profil kullanılmasına müsaade edilmeyecektir)**

10. İç Duvar İzolasyonu:

İç ve Dış duvarlar arasındaki oluşan boşluklara 6cm kalınlıkta ve 50 kg/m³ yoğunlukta Taşyünü ısı yalıtım levhaları döşenmesi.



10.İç Cephe Duvar Kaplamaları:

İÇ CEPHE SIVA

- İç cephe betopan duvarlar üzerine alçı siva ve üzerine son kat saten uygulaması yapılacaktır.

İÇ CEPHE BOYA

- İç cephe duvarlarında tamamlanan ve yüzeyi tozdan arındırılan Alçı siva yüzeyleri üzerine TSE belgeli Su bazlı Antibakteriyel iç cephe boyası 2 kat olacak şekilde uygulanacaktır.
- Boya tipi: Su bazlı Antibakteriyel iç cephe Boyası
- Boya parlaklığı: Mat veya Yarı Mat
- Yüzey kuruma süresi: 1-2 saat
- İkinci kat uygulama için bekleme süresi: 2,5 saat
- pH değeri: 7,5 -10
- Uygulama Aletleri: Rulo- Fırça



Duvar Seramiği

- Islak hacimlerde tam fileli çimento esaslı elyaflı hazır siva uygulaması yapılacak ve üzerine 30 x 60, 60 x 60, 40 x 40 cm anma ebatlarında, rektifiyeli, her türlü renk, desen ve yüzey özelliğinde, 1.kalite, mat, sırsız porselen karo ile 3 mm derz aralıklı döşeme kaplaması yapılması yapılacaktır (Seramik yapıştırıcısı ile)

11.LAMİNANT KAPI

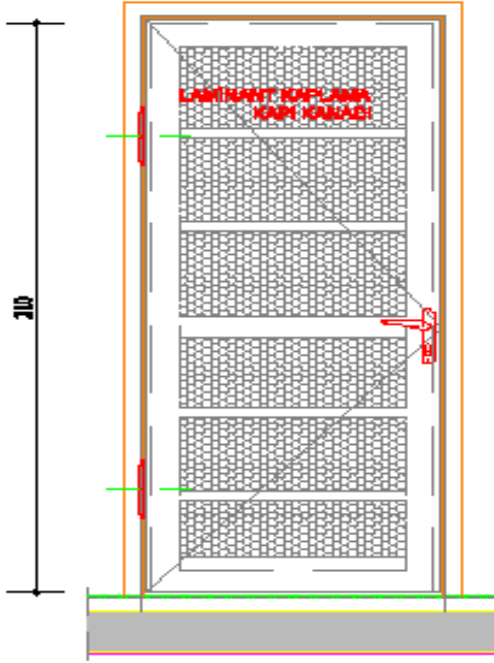
Proje detaylarına uygun Laminat Kapı temin edilerek montajı yapılacaktır. Kasa, kilit, kapı kolu, menteşe ve işçilik giderleri tüm yatay ve düşey taşımlar ile nakliye **YÜKLENİCİ** ye aittir



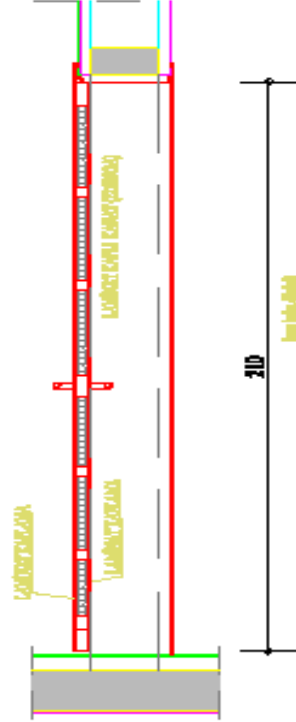
PRODUCED BY AN AUTODESK EDUCATIONAL PRODUCT

K1 100/210

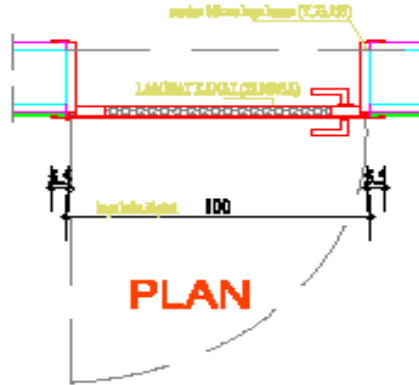
LAMİNELENT KAPLI KAPILAR



GÖRÜNÜŞ



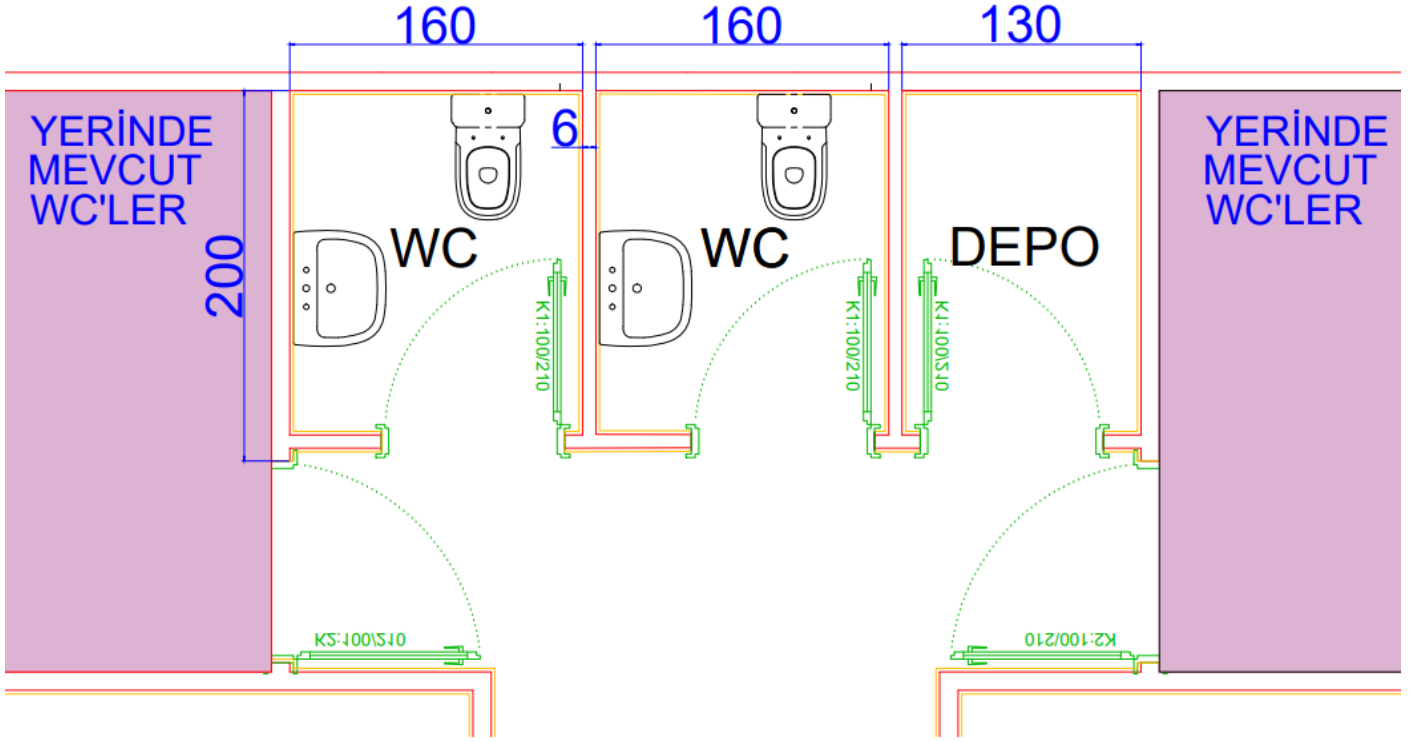
KESİT

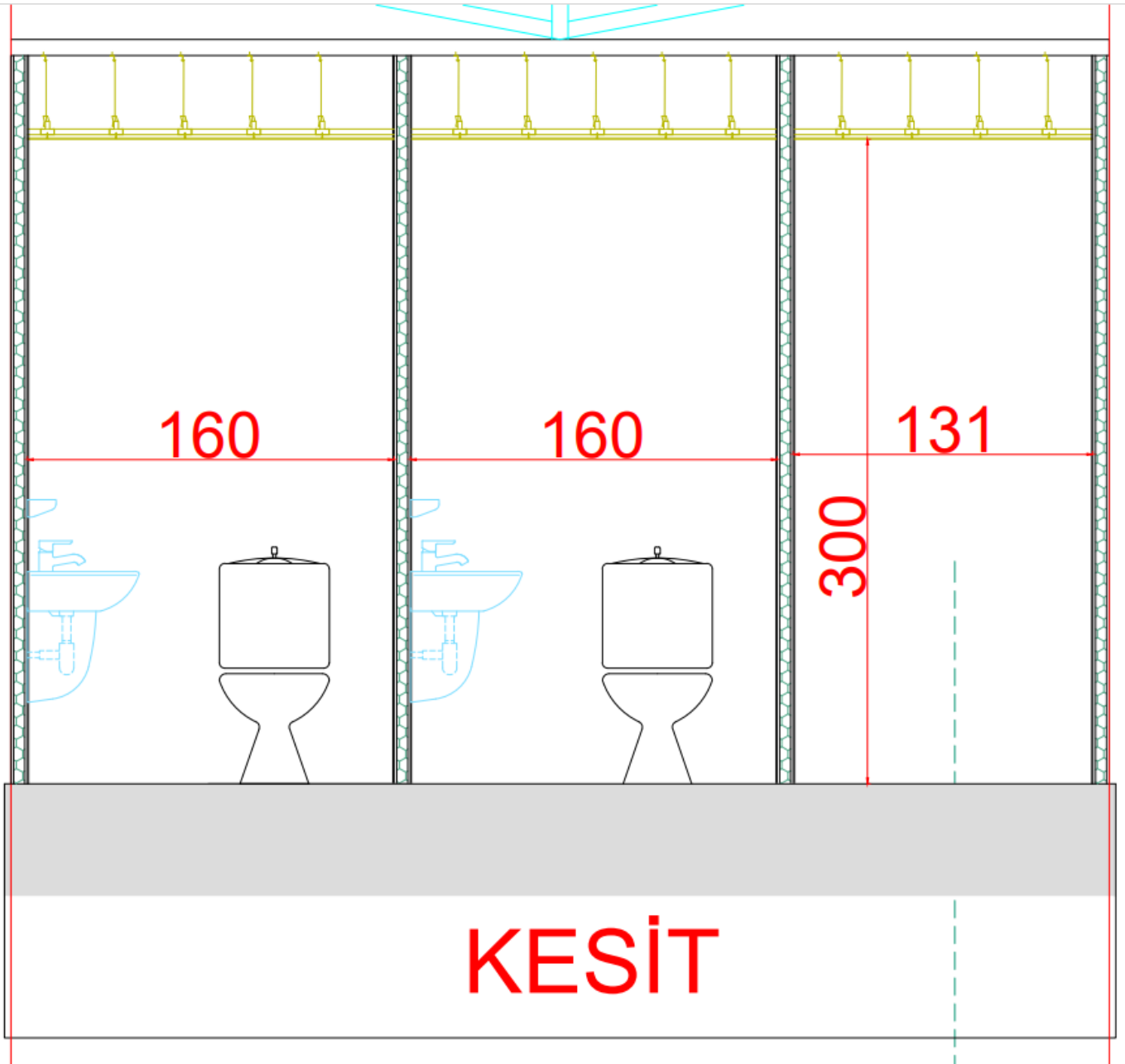


PLAN

PRODUCED BY AN AUTODESK EDUCATIONAL PRODUCT

12.ISLAK HACİMLER





Duvar Seramiği imalatı

3.4 İşin Tanımı: DUVAR SERAMİĞİ : (20 X 60 cm) veya (30 X 60 cm) veya (33 X 60 CM) anma ebatlarında, her türlü desen ve yüzey özelliğinde, I.KALİTE, RENKLI SERAMİK DUVAR KAROLARI İLE 3 MM DERZ ARALIKLI DUVAR KAPLAMASI YAPILMASI (KARO YAPIŞTIRICISI İLE)

Hazırlık ve Uygulamada Dikkat Edilecek Hususlar:

- Yüklenici kullanacağı tüm malzemeleri ve gerekli imalat resimlerini işveren veya işveren temsilcisine onay için sunacaktır.
- Kullanılacak malzemelerin renkleri, marka listesinde belirtilen malzemelerin içinden işveren tarafından onaylanacaktır.
- Yüklenici ayrıca yapılacak işin yöntem ve kalitesini gösteren örnekleri işe başlamadan önce hazırlayarak, işveren veya işveren temsilcisinin mutabakatını alacaktır.
- Duvar kaplaması olarak kullanılacak seramik boyutları 20 X 60 veya 30 X 60 veya 33 X 60 cm olacaktır.
- Seramiklerde renk ve ton farkı kabul edilmeyecektir.

Tadilat için Kullanılacak Malzeme özellikleri

- Seramik Boyutu: 20 X 60 veya 30 X 60 veya 33 X 60 cm
- Renk: Mat

Görsel Temsilidir. Uygulaması yapılacak ürünlere yüklenici sunumundan sonra karar verilecektir.

**Pis Su Tesisatı**

4.1 İşin Tanımı: WC/Duş mahallerinde Seramik altı Pis su tesisatının ve süzgeçlerinin yenilenmesi. Süzgeç etrafı su izolasyonunun yapılması

Hazırlık ve Uygulamada Dikkat Edilecek Hususlar:

- Pis su tesisatının yapımında, tasarımına bağlı olarak plastik ve pik borular kullanılmalıdır.
- Farklı malzemelerden üretilmiş pis su borularının birbirleriyle bağlantılarında özel contalı adaptörler kullanılmalıdır.
- Pis su borularının düşeyde kat hizasında özel kelepçelerle binaya sabitlenmesi, yatayda ise tasarımında belirtilen aralıklarla özel kelepçeler ve ayarlanabilir rotlar kullanılmak suretiyle düzgün bir eğimle montajı sağlanmalıdır.
- Yer süzgeçlerinin montajı, inşaat ekibiyle koordinasyon sağlanarak yapılmalı, bitmiş döşeme yüzeyinden süzgece doğru düzgün bir akıntı sağlanmalıdır.
- Pis su borularının montajı sırasında bitirilmemiş açık uçların tapalanmasına özen gösterilmeli, boru tesisatının temiz tutulması sağlanmalıdır.

Klozet

4.2 İşin Tanımı: WC'ler için klozet temini ve montajı

Kullanılacak Malzeme özellikleri:

- Takriben 30cm x 55cm(ekstra kalite) kendinden rezervuarlı arkadan çıkışlı alafranga hela ve tesisatı (TS EN997+A1)

Lavabo

4.3 İşin Tanımı: Kadın ve Erkek WC lerine 50*85cm tam ayaklı Lavabo takımı temini ve montajı

Kullanılacak Malzeme özellikleri:

- Lavabolar, TS EN 14688 standardına ve "Yapı Malzemeleri Yönetmeliği (305/2011/AB)"ne uygun "CE İşaretlemesi"ne sahip olmalıdır.
- 2.2.2.2. Lavabo Tesisatı Bu kapsamda musluk, batarya TS EN 200 veya TS EN 817, sifon TS EN 274-1,2,3 standartlarına uygun olmalıdır

Lavabo Armatürü

4.4 İşin Tanımı: Lavabolar için Krom kaplı mix Lavabo bataryası temini ve montajı

Hazırlık ve Uygulamada Dikkat Edilecek Hususlar:

- Lavabo tezgâh üstü gömme armatürler, kromajlı ara muslukları ve bağlantı boruları kullanılmak suretiyle imalatçı montaj detaylarına uygun olarak monte edilmelidir.

Lavabo Bataryası

4.5 İşin Tanımı: Kireç tutmayan perlatörlü, seramik salmastralı, Çift kumandalı, tek gövde lavabo bataryası (TSE belgeli Paslanmaz gövdeli olacaktır)

Kullanılacak Malzeme özellikleri:

- Çift kumandalı tek gövde lavabo bataryası TS 200'e uygun olarak imal edilmiş ve TSE belgeli olmalıdır
- Kireç tutmayan perlatörlü, 90 derece dönüşlü seramik salmastralı.

Elektrik İşleri / Electrical Works

5.1 İşin Tanımı: 18 Watt Sıva üstü Led armatür temini ve Montajı

Kullanılacak Malzeme özellikleri:

- Sıva üstü, LED li tavan armatürü, Işık akısı en az 1500 lm, tüketim değeri 18 W olan, Gövdesi en az 0,5 mm, çerçevesi en az 0,7 mm DKP sacdan imal edilmiş, en az 1 mm kalınlığında opal PMMA difüzörlü, en az IP 40 koruma derecesine sahip, Kitli (Armatürlerin acil durumlarda da çalışmasını sağlamak için armatürlere monte edilen, projesinde belirtilen acil durum aydınlatma ışık şiddeti değerini projesine göre 3 saate kadar sağlayan, yüksek sıcaklık tipi Ni-cd bataryası, şarj ünitesi ve durum led inden oluşan, led armatür driverları ile uyumlu, TS EN 61347-2-7, TS EN 60598-2-22 standartlarına uygun olarak üretilmiş, CE uygunluk işareti ile piyasaya arz edilmiş), Sensörlü (Radar sensörlü) (5 Yıl birebir değişim garanti taahhütnamesi)



13.WC / Banyo Fanları



- 90 m³/h emiş kapasitesi,
- 14 W gücü,
- 37 dB ses seviyesi olmalıdır.
- Maksimum basınç kaybı 30 Pa olmalıdır.
- Fan çıkış çapı 100 mm olmalıdır.
- Çalışma akımı 220 V olmalıdır.
- Maksimum işletme sıcaklığı 40 °C olmalıdır.
- ABS plastikten imal edilmiş olmalıdır.
- Ön paneli alet kullanmadan kolayca çıkarılıp takılabilmelidir.
- Kayar yataklı olmalıdır.
- Duvara monte edilebilmelidir.
- İsteğe göre kordon anahtarlı olmalı veya zamanlayıcı (gecikmeli kapatma için) veya nem sensörü + zamanlayıcı takılabilmelidir.

- İsteğe göre fanlara back-draft damperi takılabilmelidir.
- Koruma sınıfı IPX4 olmalıdır.
- 2 sene garantisi olmalıdır

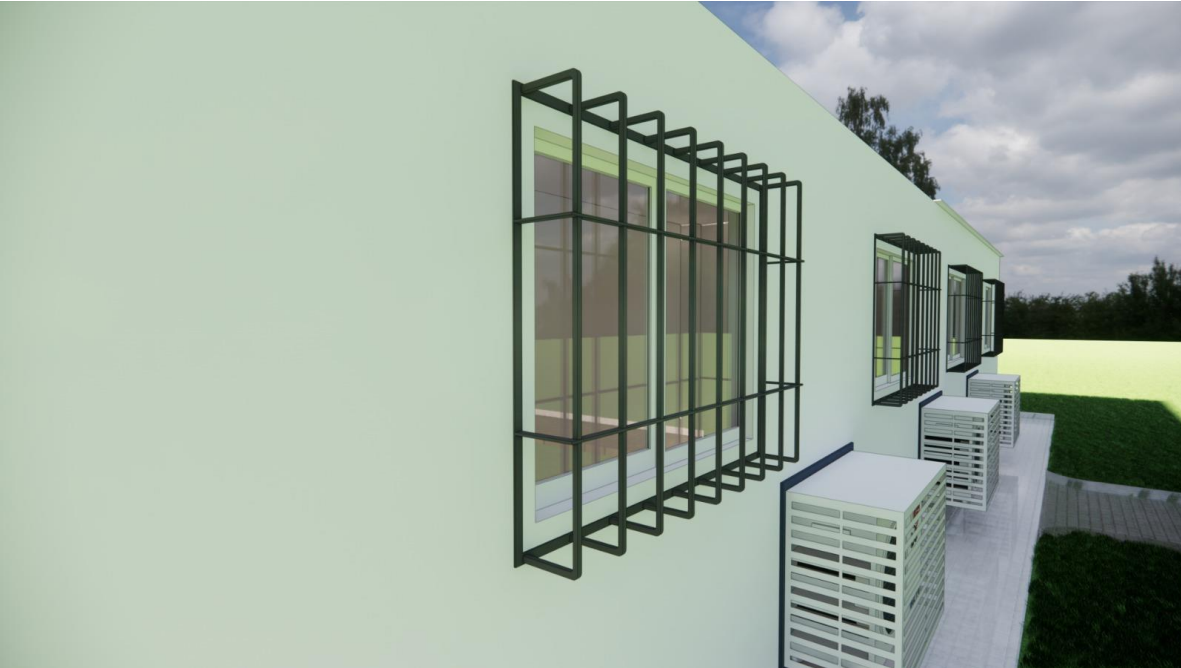
14.PENCERE KORKULUKLARI

PENCERE İÇİN DEMİR KORKULUK DETAYLARI:

PK-1: 150cm x 170cm
PK-2: 120cm x 130cm
PK-3: 50cm x 50cm

ölçülerinde olan pencere üzerine 1*1 cm ölçülerinde ferforje kare demirden teşkil edilecek olan pencere korkuluğu:

- 1) 1*1 cm kalınlığında ferforje kare demirden imal edilecektir.
- 2) Ferforje korkuluk malzemesi elektrostatik fırın boyalı olmalıdır.
- 3) 10 adet kare demir cubuk dikey olarak kullanılacak ve bunların araları 15 cm aralıklı olacak şekilde yerleştirilecek, 3 adet yatay demir cubuk kullanılacak ve 33 cm aralıklı olacaktır.
- 4) Montajın yapılacağı bina prefabrik yapıdır, korkuluklar betopan cephe malzeme altındaki pencere kasası olarak teşkil edilen demir kutu profillere sabitlenmelidir.
- 5) İmalatlar yerinde alınacak imalat ölçülerine göre yapılmalıdır. İmalat ölçüsü sorumluluğu yüklenici firmaya aittir.



15. Klima Koruma Kafesi-1 (12.000BTU Klima Motoruna Uygun)

*** 76 cm genişliğinde , 57 cm yüksekliğinde ve 31 cm derinliğinde ölçüleri olacak şekilde: genişletilmiş sac ile oluşturulan Klima Koruma Kafesi

- 1) Klima Dış Ünite Muhafazası 76*57*31cm ölçülerinde olacak şekilde 30*30 mm kalınlığında demir köşebentlerde karkası oluşturulacaktır.
- 2) Klima Dış Ünite Muhafazası 71*52*27cm ölçülerinde teşkil edilecek klima koruma kafesine genişletilmiş sac montajlanacak ve bu şekilde bütünlüğü sağlanacaktır.
- 3) Klima Dış Ünitesinin(motorunun) ölçüleri 90*68*32cm ölçülerindedir.Klima Muhafaza kafesi bu ölçülerden 5 er cm büyük olmalıdır.
- 4) Klima Muhafaza Ünitesi 50 cm lik konsol ayak bağlantılara uygundur.
- 5) Klima dış muhafaza ünitesi yekpare bir sekildedir.
- 6) Klima dış muhafaza ünitesi her bir köşesinden sabitleneceği yere montaj edilecektir.
- 7) Klima Muhafaza ünitesi elektrostatik fırın boyalı genişletilmiş sac'dan imal edilecektir.
- 8) Kurulumu montaj dahil olmalıdır.

- 9) Dübel , civata , akıllı vidalar ,bağlantı civataları ve gerekli tüm aksesuarlar kuruluma dahil edilmelidir.
- 10) İşçilik-montaj dahildir.
- 11) Boya rengi yönetim tarafından verilecektir.

FOTOĞRAF A.1 – 30*30 mm demir köşebentten ve genişletilmiş sacdan oluşan muhafazası ile ünite içinde iken görünümü



16.Portatif Rampa

- Güçlendirilmiş alüminyum material kullanılmalı ve katlanabilir olmalıdır.
- TSE standartlarında 6060 Alüminyum yapıda kaymaz rampa Zemin profilleri olmalıdır.
- 6060 Alüminyum yapıda 6 cm yükseklikte rampa kenar bordürleri olmalıdır.
- Kullanım alanına özel eğimlendirilmiş kaymaz rampa giriş modülü olmalıdır.
- Bir kenarında tutma kulpları bulunmalı (en az 2 adet), diğer kenarında kolay taşıma açısından tekerlekler (en az 4 adet) bulunmalıdır.
- Otomatik katlanır destek ayakları olmalıdır.
- Milimetrik yükseklik ayarlı H yapıda kaymaz destek ayakları olmalıdır.
- En minimum:150cm, Uzunluk 300 cm olmalıdır.
- Taşıma kapasitesi en az 300 kilo olmalıdır.
- Hava koşullarına dayanıklı ve her türlü hava koşulunda kayma olmadan kullanılabilir olmalıdır.
- Çocukların kullanımına uygun olmalıdır. Açıkta herhangi bir çivi veya kesici kısım bulunmamalıdır.
- Kolayca katlanabilir olmalıdır.
- Kolay taşınabilir olmalıdır.

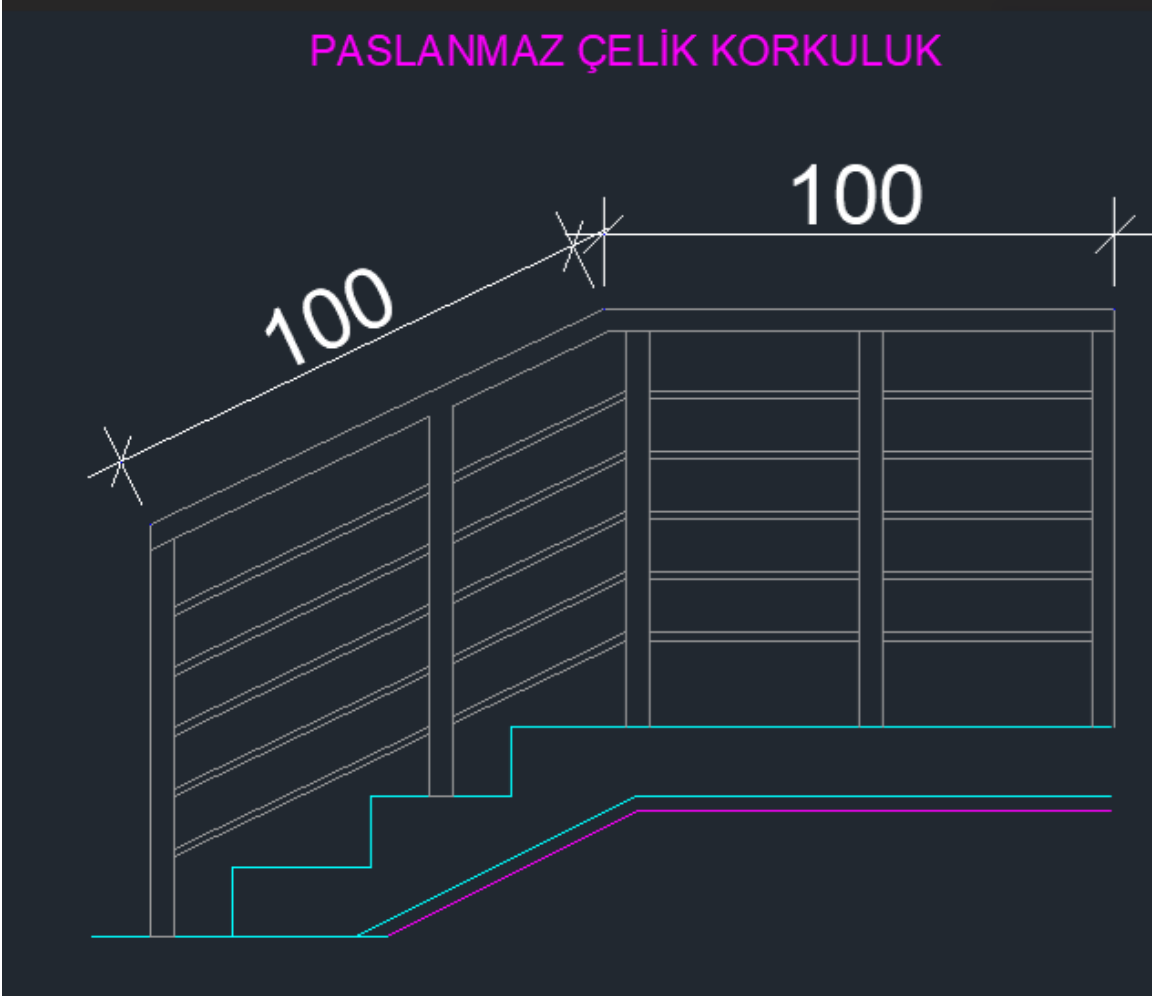


17.Paslanmaz Çelik Korkuluk

İşin Tanımı: Kapı Girişi için 316 Kalite Paslanmaz Çelik Borularla korkuluk yapılması işi (Her türlü ankraj, dübel, klips, dönüş dirsekleri, vida civata, işçilik dahildir.) - Detaylar için teknik şartnameye bakınız.

- Parlak paslanmaz çelikten (316 kalite) merdiven korkuluğu yapılması; 60 veya 90 cm ara ile dikmeleri $\varnothing 32 \times 1,5$, korkuluk üst başlık küpeştesi $\varnothing 51 \times 1,5$, ara bağlama boruları 3 adet $\varnothing 16 \times 1,5$ çapında paslanmaz çelikten imal edilecek, küpeşte bağlantı elemanları paslanmaz mafsallardan olacak, ara kayıtların dikme borulara bağlantısı M6'lık vidalarla yapılacak, bunların üzerine paslanmaz kör somun monte edilecek, dikmelerin basamak bağlantı yerlerine M10 vida veya fırın boyalı ankraj demirinin yerinde punta ile kaynak yapılacak, üzerine krom-nikel $\varnothing 51$ 'lik kapaklar takılacaktır. $\varnothing 51$ 'lik küpeştenin ağız kapakları paslanmaz çelik kapakla kapatılacak, merdiven dönüşüm yerleri patentli dirsek olacak, dirsekle küpeşte birleşim yeri kaynaklı olacaktır. Yapılan bütün kaynaklar pürüzsüz olacaktır. Parlak paslanmaz çelikten (316 kalite) merdiven küpeştesi yapılması; 0,5 metre ara ile bağlantı mafsalı kullanılacak, kaynak izi belli olmayacak, küpeşte ile duvar arasındaki mesafe en az 5 cm olacaktır. Paslanmaz çelikten projesine uygun ölçülerde imal edilecek merdiven korkuluğu ve küpeştesi için gerekli atölye masrafları, kaynak, argon kaynağı, rozet, mafsal, somun, torna, freze, polisaj, metrik bağlantı elemanları, ufak malzemeler, çelik civata kullanılması ve yerine montajı için gerekli her türlü malzeme ve zayıtı, işçilik, malzemenin şantiyeye nakliyesi, iş yerindeki yükleme, boşaltma, yatay ve düşey taşımalar, yüklenici kârı ve genel giderler dâhildir

PASLANMAZ ÇELİK KORKULUK



18.Otomatik KepenK

Genişlik: 220cm - Yükseklik: 300cm



1- Kepenk Şartnamesi Paletler kullanılacak ebada bağlı olarak 0,80 mm veya 1 mm et kalınlığında tek cidarlı olmalıdır.

2- Paletler özel form verilerek mukavemet kazandırılmış 88 mm veya 110 mm genişliğinde olmalıdır.

3-Paletler korozyona karşı dayanıklı, ST 37 kalite galvanizli çelik'den imal edilmelidir.

4-Paletler Elektrostatik toz fırın boya ile boyanmış olmalıdır.

5-Paletlerin uçları plastik tapalı olmalı bu tapalar 2'şer atlanarak paletlere 2 adet ahtapot tip perçin ile sabitlenmelidir.

6-Paletlerin gezeceği özel kılavuz profiller 65 mm genişliğinde 2 mm kalınlığında galvaniz malzemeden imal edilmelidir,

7- Yan kanalların uçlarında sürtünmeyi azaltmak ve geçirimsizliği sağlamak maksatlı plastik fitiller ve bu fitillerinde paletlere dokunan yerlerinde kıl fitiller olmalıdır.

8-Yan Bayraklar yüksekliğe bağlı olarak 350×350 mm veya 400×400 mm 3 mm et kalınlığında galvaniz çelik olmalıdır.

9-Paletlerin sarılacağı boru malzeme ebatlarına bağlı olarak 102 mm çapında 2 mm et kalınlığında veya 140 mm çapında 3 mm et kalınlığında olmalıdır.

10-Boruları yan kapağa bağlamak için 26 mm çapında içi dolu mil kullanılmalıdır bu mil yağlanabilir tip rulman yatağı ile yan kapağa, boru çapı kadar 4 mm sac ile boruya sabitlenmelidir.

11-Paletlerin en alt kısımları 1.5 mm kalınlıkta galvaniz etek sacı ile yapılmalı bu sacın altına 3 cm yüksekliğinde lastik conta, köşebent ve galvaniz somun civata yardımı ile sabitlenmelidir.

12-RAL Boya kodu idare tarafından imallattan önce onaylatılmalıdır.

13-İmalat ölçüleri sahada yüklenici tarafından alınmalıdır, ölçüden kaynaklanacak problemlerde işverenin hiçbir sorumluluğu yoktur.