

1. İŞİN TANIMI

Açık adresi: Adıyaman-Merkez Vartana ve Bebek kampı çevre düzenleme işidir.

- ❖ **Bebek Kampı:** (37,54359° K, 38,22993° D)
- ❖ **Vartana Kampı :** Altınşehir mahallesi ,3005 sokak,Vartana Geçici Yaşam alanı Merkez/Adıyaman

YÜKLENİCİ SORUMLULUĞUNDAKİ GENEL HÜKÜMLER

- **YÜKLENİCİ**, imatları, projesine, TSE standartlarına ve **İŞVEREN** tarafından verilecek parametrelere uygun olarak yapmak zorundadır.
- **YÜKLENİCİ**, işin yapılması için gerekli nitelik ve sayıda elemanı işin başında bulundurmak zorundadır.
- **YÜKLENİCİ**, tüm personelinin, mali mesuliyet ve her türlü yasal ve hukuki vecibelerini yerine getirmekle yükümlüdür.
- **YÜKLENİCİ** firma **İŞVEREN**'in talimatı dışında bir iş yapamaz. Yaptığı takdirde bedelini alamaz.
- **YÜKLENİCİ** proje ve şartnamelere uygun olmayan imatların tespit edilmesi durumunda imalatı yeniden ve bedelsiz olarak yapacaktır.
- İmatatın yapılacağı yer **YÜKLENİCİ** tarafından temizlenecek, imatatin bitirildiği mahaldeki her türlü malzeme ile inşaat artığının kaldırılması, süpürerek teslim edilmesi, atıkların **Kamp Yönetimi** tarafından gösterilen alanda depolanması sağlanacaktır.
- Malzemenin nakliyesi, saha için yatay ve düşey taşımaları sorumluluğu **YÜKLENİCİ**' ye aittir. Malzemeler standartlara uygun ve her türlü dış etkiye karşı tedbiri alınmış olarak nakledilecektir. Malzemenin saha içinde taşınması sırasında zarar gelmemesine dikkat edilecek, kullanılmayan malzemeler açıkta bırakılmayacaktır.
- İmatat sadece hava koşullarının uygulamaya elverişli olduğu durumlarda yapılacaktır. Değişik hava koşullarında imalat yapılmasına izin verilmiş olması **YÜKLENİCİ**' yi yapılan imatatin sorumluluğundan kurtarmaz.
- **YÜKLENİCİ**, çalışma sahasında imatları yaparken her türlü iş güvenlik tedbirleini almak zorundadır.
- Şantiye alanında çocuk bulunmayacaktır.

2. TEKNİK TARİFLER

- **YÜKLENİCİ** yer tesliminden önce, tüm mahallerde gerekli kontrolleri yapacak, işe başlamasına engel bir durum varsa **İŞVERENE**'e işe başlamadan bildirecektir. Aksi takdirde sorumluluk **YÜKLENİCİ**'ye aittir.
- Tüm destek sistemleri bitmiş yüzeylerde bozulma riskini ortadan kaldırmak ve yapısal gereklilikleri karşılamak için yeterli kalınlıkta ve dayanıklılığa sahip olacaktır.
- Uygulama yapılacak olan yüzeyler ve alanlardaki toz, moloz, gevşek malzeme ve benzerlerinden, yağ ve benzerlerinden temizlenecektir. **YÜKLENİCİ**, uygulama yapacağı alanların mevcut durumlarını işe

başlamadan önce inceleyecek, imalat için gerekli ölçümleri yerinde yapacak ve bu alanların imalata hazır hale getirilmesi için gerekli düzeltme ve temizliği yapacaktır.

- İmalat yapılacak alanlarda, **YÜKLENİCİ** tarafından imalata başlamadan önce gönye vb. kontrolleri yapılacak, montajı etkileyecek ölçüde çaplık, gönye kaçıklığı vb. durumlar tespit edilir ise, bu durum çözüm önerisi ile beraber **İŞVEREN**'e bildirilecek ve **İŞVEREN** talimatları doğrultusunda hareket edilecektir.

A. Hazır Beton

Bu iş Mevcut durumda yapımı tamamlanacak olan sahanlık ve merdiven basamakları için beton döküm işidir.

- Beton dökümü yapmadan önce beton dökümü yapılacak alan uygun bir şekilde desteklenmelidir.
- Santralden çıkan C20/25 sınıfı hazır betonun aşağıda görseli verilen alana Pompa yardımı ile ortalama 50 cm kalınlığında dökülecektir.
- Beton, kalıplara/sahaya homojen bir şekilde dökülmeli ve sıkıştırılmalıdır.
- Sıkıştırma için vibrasyonlu uygun ekipmanlar kullanılmalıdır.
- Beton yüzeyi düzgün bir şekilde işlenmeli ve pürüzsüz hale getirilmelidir.
- Beton dökümünden sonra uygun kütleme işlemi yapılmalıdır.
- Beton döküm kriterleri, yerel yönetmeliklere ve standartlara uygun olmalıdır.
- Bu teknik şartname, C20/25 saha betonu dökümü için temel gereksinimleri belirtmektedir. Uygulama sırasında ilgili standartlar (TSE) ve yönetmelikler de dikkate alınmalıdır.

Yükleniciye "C20/25 Hazır beton döküm " işi yapılacak yerler/mahaller işe başlamadan önce proje uygulama sahasında gösterilecektir.



Fotoğraf: Beton kaideli hatıl yapılacak alan (panel çit demontajından sonra)

B. Engelli rampası

Bu iş,1m genişliğinde ve yerden yüksekliği h:40 cm olan mahale engelli girişine uygun rampa yapılıp rampayı kaplama işidir.

İmalat Ölçüsü: Her türlü işçilik, zayıatlar dâhil malzeme, makine araç gereç masrafları ile diğer bütün işlerin yapılması için **YÜKLENİCİ** kârı ve genel giderler, saha içerisindeki yatay ve düşey taşımalar dâhil adet cinsinden birimlendirilir.

Aşağıda görseli verilen mahale;

- 1 adet engelli kullanımına uygun rampa yapılacak
- Maksimum %6 eğim verilerek rampa tamamlanacak
- Yapılan engelli rampası kaymaz fayans ve 2cm üst üste bindirilerek montajı gerçekleştirilecektir.



Fotoğraf:Engelli rampası yapılacak mahal

C. Yürüyüş Yolu Bordür

Bu iş,yaya kullanımına uygun 200 cm genişliğinde 15 uzunluğunda fırçalı beton dökümünden önce bordür döşeme işidir.

İmalat Ölçüsü: Her türlü işçilik, zayıatlar dâhil malzeme, makine araç gereç masrafları ile diğer bütün işlerin yapılması için **YÜKLENİCİ** kârı ve genel giderler, saha içerisindeki yatay ve düşey taşımalar dâhil metretül cinsinden birimlendirilir.

Aşağıda görseli verilen mahale;

- 200 cm genişliğinde 1500 cm uzunluğunda yürüyüş yolu etrafına bordür döşenecektir.

- Bordür elemanları, imalat öncesinde görsel ve teknik kontrollerden geçirilmelidir. Herhangi bir hasar veya deformasyon tespit edilirse, ilgili elemanlar değiştirilmelidir.
- Bordürlerin döşeneceği alan, düzgün ve sıkıştırılmış bir zemin olmalıdır. Zeminde herhangi bir çatlak veya boşluk varsa, uygun şekilde tamir edilmelidir.
- Bordür elemanları, tabii zemin ile temas edecek şekilde düzgün bir şekilde konumlandırılmalıdır. Bordürler arasındaki mesafe ve hizalama nizami ve uygun standartlarda olmalıdır.
- Bordür elemanları, birbirine uygun şekilde bağlanmalı ve sağlam bir yapı oluşturacak şekilde birleştirilmelidir.
- Bordür imalatı tamamlandıktan sonra, yapılan işin projenin gereksinimlerine uygunluğu kontrol edilmelidir.

Bu teknik şartname, betonarme bordürlerin yerleştirilmesi işlemi için temel gereksinimleri belirtmektedir. Uygulama sırasında ilgili standartlar (TSE) ve yönetmelikler de dikkate alınmalıdır.

Yükleniciye "betonarme bordür ile yürüyüş yolu yapım" işi yapılacak yerler/mahaller işe başlamadan önce proje uygulama sahasında gösterilecektir.



Resim: Örnek betonarme bordür

Fotoğraf: Örnek betonarme bordür ile yürüyüş yolu yapım işi

D. Panel ve Çim çit

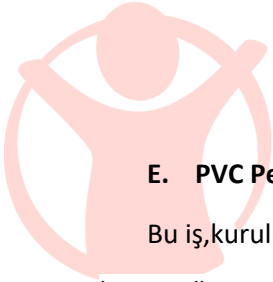
Bu iş, mevcut durumda montajı tamamlanmış 64 m uzunluktaki çitlerin demontajı yapıp beton döküm işlerinden sonra yeniden montaj işidir.

İmalat Ölçüsü: Her türlü işçilik, zayıtlar dâhil malzeme, makine araç gereç masrafları ile diğer bütün işlerin yapılması için **YÜKLENİCİ** kârı ve genel giderler, saha içerisindeki yatay ve düşey taşımalar dâhil metretül cinsinden birimlendirilir.

- Yapılacak tüm söküm işlerinde mevcut durumdaki çitlere Zarar verilmeyecek ve çitler yeniden kullanılmak üzere kenara istiflenecek.
- Beton döküm işlerinden sonra çitler, çimçitle beraber beton kaideli yapıya montajı sağlanacak.
- Çitlerin söküm ve yeniden montaj işi bu birim pozu içerisinde değerlendirilecek ve bu iş için ek ücret talep edilmeyecek.
- Çitlerin Zarar görmesi durumunda yenisi bedelsiz olarak temin edilecek.
- Çit direklerin yeniden montajında kullanılacak olan çelik dübeller fiyata dahil edilecek.
- **Panellerin direklere montajında 4 adet plastik sarmal kelepçe kullanılacaktır.**
- **Profil direkler 1 adet plastik kapak ile yukarıdan kapatılacaktır.**



Fotoğraf:Panel ve Çimçit demontajı yapılacak mahal



E. PVC Pencere Önü Ferforje Parmaklık İşleri

Bu iş,kurulumu tamamlanmış geçici öğrenme merkezi PVC pencere önüne parmaklık yapma işidir.

İmalat Ölçüsü: Her türlü işçilik, zayıatlar dâhil malzeme, makine araç gereç masrafları ile diğer bütün işlerin yapılması için **YÜKLENİCİ** kârı ve genel giderler, saha içerisindeki yatay ve düşey taşımalar dâhil adet cinsinden birimlendirilir.

- PVC Pencerelerin önüne, yine görselde örneği verilen ferforje parmaklık işleri yapılacaktır.
- İş kapsamında 16 adet 108 x 116cm pvc pencere önüne ferforje parmaklık işi yapılacaktır.
- 10cm aralıklar ile dikey olarak 12 * 12 mm ferforje kare demir kullanılacaktır.
- Korkuluğun imalatının çevçevesi 10 * 25 mm ferforje lama demir ile yapılacaktır.
- Bağlantı demirleri her bir pencere için 2 adet 10 * 25 mm ferforje lama demiri ile yapılacaktır.
- Demirler fırın boyalı (beyaz renk) olacaktır.

Yükleniciye "pvc pencerelerin önüne ferforj parmaklık" işi yapılacak yerler/mahaller işe başlamadan önce proje uygulama sahasında gösterilecektir.



Resim:Örnek ferforje parmaklık işi

F. Galvanizli Sac Trapez ile Sundurma Yapım İşi

Bu iş,mevcut kurulumu tamamlanmış konteynırların önüne galvanizli sac trapez ile sundurma yapma işidir.

İmalat Ölçüsü: Her türlü işçilik, zayıatlar dâhil malzeme, makine araç gereç masrafları ile diğer bütün işlerin yapılması için **YÜKLENİCİ** kârı ve genel giderler, saha içerisindeki yatay ve düşey taşımalar dâhil adet cinsinden birimlendirilir.

- Sundurma için gerekli destek bağlantı ve destek direkleri bu iş kapsamında yapılacak.
- Düşey dikmeler 10*10*1 cm lik sac plakalarla zemine çelik dübel ile montajı yapılacak.
- SBR kauçuk zemine denk gelen direkler,SBR kauçuk kesilecek ve plakaların beton zemine montajı sağlanacak.
- Destek bağlantı ve destek direkleri 80*80*3mm ebatlarında olacak.
- 60 cm arayla 40*60*3mm kutu profiller karkas system üzerine kaynaklanması sağlanacak.
- Oluşturulan system üzerine 0.5 mm galvaniz sac trapez(oluklu sac) montajı yapılacak.
- Bu iş için gerekli tüm malzemeler bu birim pozu içerisinde değerlendirilecektir.Bu iş için ek ücret talep edilmeyecektir.



Fotoğraf:Sac trapez ile sundurma yapılacak alan

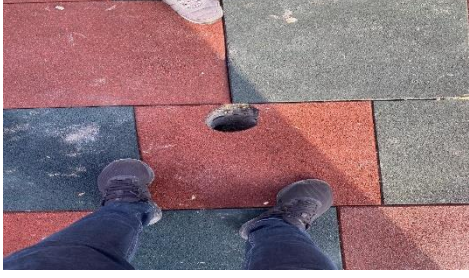
G. Yer Süzgeci

Bu iş,su toplama yeri olarak kullanılan PVC boru için süzgeç alım ve montaj işidir.

İmalat Ölçüsü: Her türlü işçilik, zayıatlar dâhil malzeme, makine araç gereç masrafları ile diğer bütün işlerin yapılması için **YÜKLENİCİ** kârı ve genel giderler, saha içerisindeki yatay ve düşey taşımalar dâhil adet cinsinden birimlendirilir.

Aşağıda görseli verilen alana

- Alınacak yer sifonu mevcut durumdaki pvc boru ölçülerinde olacak.
- Yer sifonu alımı ve montajından önce yerinde ölçü alınacak.
- Montaj için gerekli tüm bağlantılar bu birim pozu içerisinde değerlendirilecek.
- Sifon montajı yapılırken su toplanması için eğim verilecek.Gerekirse mevcut durumdaki beton kırılıp sonrasında montaj yapılacaktır.



Fotoğraf:Yer sifonu montajı yapılacak yer



Örnek resim:Yer sifonu

H. Çocuk Koruma Priz

Bu iş,montajı yapılmış prizlerin çocuk korumalı prizlerle değişim işini kapsamaktadır.

İmalat Ölçüsü: Her türlü işçilik, zayıatlar dâhil malzeme, makine araç gereç masrafları ile diğer bütün işlerin yapılması için **YÜKLENİCİ** kârı ve genel giderler, saha içerisindeki yatay ve düşey taşımalar dâhil adet cinsinden birimlendirilir.

- Şebeke ve UPS topraklı prizleri TS IEC 60884-1+A1+A2 standardına uygun, priz delikleri normal veya 45° eğimli, çocuk emniyeti korumalı olacak.
- IP 20 koruma sınıflı, prizler arası birleştirme barası ile baralı bağlantı uygulaması yapılabilen, Data prizleri RJ-45 tipinde, T568A ve T568B bağlantı tiplerinin ikisini birden destekleyecek tipte,yaylı toz koruma kapaklı olacak.
- Alev geciktirmeli (UL94 V0) malzemedен yapılmış prizlerin temini ve yerine montajı gerçekleştirilecek.



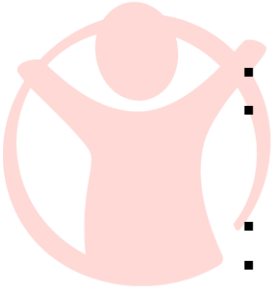
Örnek resim:Çocuk korumalı priz

I. Kamera Sistemi Bebek Kampı

Bu iş, bebek kampı içerisinde bulunan alana kamera sistemi kurulumu işidir.

İmalat Ölçüsü: Her türlü işçilik, zayıtlar dâhil malzeme, makine araç gereç masrafları ile diğer bütün işlerin yapılması için **YÜKLENİCİ** kârı ve genel giderler, saha içerisindeki yatay ve düşey taşımalar dâhil götürü cinsinden birimlendirilir. Sistemi oluşturan cihaz ve malzemelerin tamamı yeni ve orijinal ambalajlarında teslim edilecek ve imalat hataları, kırık, çatlak, boya hatası, kabarma, deformasyon olmayacaktır. Sistemi oluşturan cihazların, uluslararası standartlara uygunluğu, yüklenici tarafından belgelendirilecektir.

- Teklif edilecek tüm cihaz ve malzemeler sürekli çalışmaya müsait (günde 24 saat, yılda 365 gün olmak üzere) profesyonel ve sürekli çalışma nedeni ile ısınmadan dolayı herhangi bir arıza meydana getirmeyecek nitelikte olacaktır.
- Teklif edilecek kamera, kayıt ünitesi ve kayıt yazılımı kullanım ve yönetim kolaylığından dolayı aynı marka olacaktır
- Yüksek Çözünürlüklü, Renkli, Siyah/Beyaz, Gece/Gündüz Fonksiyonlu, en az 5 MP Bullet tipi 8 adet IP Kamera alımı ve yerine montajı sağlanacak.
- Kamera 30fps'de 5MP'lik bir video çözünürlüğü sunacaktır.
- Kamera üzerinde hızlı ve kolay yapılandırma olasılığı sağlayan, iç ve dış mekan için gece-gündüz değişimleri, hareketli ortam görüntüsü iyileştirme, düşük ışık ve arka plan kompozasyonu (BLC) ve renklendirmeyi düzenleyen modlar bulunmalıdır
- Mekanik Tip Filtreli, Otomatik day/night özelliği olmalıdır.
- Kamera saniyede 30 kare, hızında resim üretirken 0,3-0,4 lüks sahne aydınlatma değerinde renkli, IR LED modu kapalı konumdayken 0-0,04 lüks aydınlatma değerinde siyah/beyaz görüntü verebilmelidir
- Kamera üzerinde bulunan IR LED aydınlatıcılar sayesinde en az 20m'ye kadar mesafeyi görüntüleyebilmelidir.
- Network video recorder 8 girişli ve 10 TB kayıt hafıza kapasitesine sahip 1 ay kayıt alma özelliğinde hard disk olacaktır.
- Kamera kurulumu için 250 m Cat6 data bakır tel kullanılacak.
- Yerel alan ağlarında (LAN) yatay kurulumlar için bilgisayarlar arası 250 Mhz bandgenişliği ve 250 Mbps hızındaki veri iletişimde kullanılan 4 perli , 4 renk kodlu (mavi-mavibeyaz, turuncu-turuncubeyaz, yeşil-yeşilbeyaz , kahverengi-kahverengibeyaz) korumasız bükümlü perler yıldız biçimli ayırıcı etrafında polyester şerit ve alüminyum folyo ile tamamen kaplanmış ve hepsini kapsayan PVC dış kılıf, 4 Çift Kablo, Cat 6 Standartında , 23 AWG (Amerikan Wire Gauge) 0.57 mm çıplak bakır kaplama ölçütünde, ANSI/TIA/EIA-568, TS EN 50288-5-1, ISO 11801 Standartlarına uygun olacak.
- Kablolar taşınırken kablo kanalı içerisine alınacak.
- Kablonun yaklaşık 25 metresi yer altından geçecektir.Yer altında geçen kablo direk boru içersine alınacaktır.Alınacak boru ve kazı fiyata dahil edilecek.
- 4 adet 3 m çift konsollu kamera direği alımı ve montajı gerçekleştirilecektir.
- Kamera direklerinin montajı mevcutndurumdaki betorname yapıya sağlanacak.
- Kamera direkleri 12 cm çelik dübel veya 10 luk tijlerle epoksi kullanılarak montajlanacak.



- Direkler teraziye alındıktan sonra montajı sağlanacak
- Direkler sıcak daldırma galvanizli olacaktır.
- Direklerin sağlamlığı için gerekirse direkler 30*30 ve yüksekliği 20 cm olacak şekilde beton içerisine alınacaktır.
- Direklerin montajı için gerekli tüm bağlantı elemanları bu birim pozu içerisinde değerlendirilecektir.
- Direklerin sağlam bir şekilde montajından yüklenici firma sorumludur.
- Kamera sistemi devreye alma işlerinden sonra teslim alınacaktır.
- Kamera sistemi için kamera ikaz levhası asılacak



Fotoğraf:Kamera kurulumu yapılacak saha

Örnek resim:Kamera direği

J. Kapı Kanadı

Bu iş,Vartana kampı içerisinde bulunan modül tuvalet kapı kanadı değişimini kapsar.

İmalat Ölçüsü: Her türlü işçilik, zayıatlar dâhil malzeme, makine araç gereç masrafları ile diğer bütün işlerin yapılması için **YÜKLENİCİ** kârı ve genel giderler, saha içerisindeki yatay ve düşey taşımalar dâhil adet cinsinden birimlendirilir.

Aşağıda görseli verilen mahale;

- Plastik doğramalar sert pvc pencere profillerinden imal edilirler, profiller her türlü dış hava koşullarına karşı dayanıklı, yüzeyleri pürüzsüz, kalite ile ilgili şartları haiz olmalıdırlar.
- Metal takviye profilleri ile ana profillerin (kasa, kanat, orta kayıt) gerekli mukavemetli sağlanır. Metal takviye profilleri galvaniz, boya, antipas vb. imkanlarla pasa karşı korunacaktır
- İmalatçı firmaca önerilen sisteme uygun olarak kanat aralıkları elastik contalarla izole edilirler her cins ve kalınlıklardaki camın takılması cam çıtalari yardımı ile olur.
- İmalatçı firmaca önerilen sisteme uygun olarak cam tesbiti conta, mastik ve diğer usullerle sağlanır. Her kanat çerçevesi (doğraması) doğrama kasasına en az 2 (iki) menteşe ile tesbit edilir. Menteşeler kanatın ayarlı çalışmasını sağlayacak mukavemette ve dizayında olacaktır.
- Menteşeler kanatın ayarlı çalışmasını sağlayacak mukavemette ve dizayında olacaktır. İmalatı yapılan plastik doğramanın kağır aksama, kenet ve dübellerle gerektiğinde taşıyıcı demir kontrüksiyona (körkasaya) paslanmaz vida ile yerlerine tebiti, kanat aralıklarında izolasyonu sağlayacak contaların sisteme uygun olarak yerine tesbiti, inşaat yerindeki yükleme, yatay ve düşey taşıma her türlü malzeme ve zayıat, işçilik alet edevat giderleri, müteahhit kârı ve genel giderler dahil, yerine monte edilmiş plastik doğramanın adet fiyatıdır.
- Yalnız sert - pvc plastik doğrama malzemesi, EPDM Kauçuk conta, tesbit vidaları, birleşim parçaları, profil içinde bulunan metal takviyeler birlikte hesaplanacaktır.



Fotoğraf:Kapı kanadı yapılacak mahal

K. Engelli WC Kabini

Bu iş,vartana kampı içerisinde yer alan geçici öğrenim merkezine 1 adet engelli WC alımı ve montaj işidir.

İmalat Ölçüsü: Her türlü işçilik, zayıtlar dâhil malzeme, makine araç gereç masrafları ile diğer bütün işlerin yapılması için **YÜKLENİCİ** kârı ve genel giderler, saha içerisindeki yatay ve düşey taşımalar dâhil adet cinsinden birimlendirilir.

Aşağıda görseli verilen alana,

- 1 adet engelli Wc alımı ve yerine montajı sağlanacaktır.
- Pis ve temiz su bağlantısı sağlanacak(gerekli olan boru ve ek parçaları bu birim pozu içerisinde değerlendirilecek maksimum 20m)
- Kurulumu esnasında kurulacak alan, zemin kurulumu hazır hale getirilecek.

TEKNİK ÖZELLİK

- Kabin Ebatları 210*210
- Yükseklik 235 cm (dıştan dışa)
- Dış Duvar ve İç Duvarlar 4 cm EPS Dolgulu Sandviç Panel
- Dış Kapı 100/185 cm PVC Camsız Kapı. Kapı Üstü Havalandırma Menfezi Mevcuttur.
- Taban Kaplaması 14 mm Çimentolu Levha (Betopan) Üzeri Seramik Kaplama.
- Çatı Kaplaması 0,5 mm Kalınlığında Galvaniz Trapez Sac
- Tavan KaplamasıPVC lambri (Beyaz)
- Elektrik Tesisatı Sıva Üstü (TSE Belgeli)
- Sıhhi TesisatSıva Üstü (Engelliler için Özel Tasarlanmış Lavabo ve Klozet)
- Engelli Tutunma Barları Engelliler için Özel Tasarlanmış Krom Tutunma Barları
- Tekerlekli Sandalye Rampası Eğimi Ayarlanmış Üzeri boyalı 3/4 Baklavalı Sacdan Tekerlekli Sandalye Rampası
- Dış Cephe ve İç Cephe Boyaları RAL 9002 Kırık Beyaz

- Köşe Kolonları RAL 9002 Kırık Beyaz



Fotoğraf:Proje uygulama sahası



Resim:Engelli WC kabini

L. Engelli Eşik Rampası

Bu iş,vartana ve bebek kampı konteynırlarına giriş için 2 adet engelli kullanımına uygun engelli eşik rampası alım işidir.

İmalat Ölçüsü: Her türlü işçilik, zayıatlar dâhil malzeme, makine araç gereç masrafları ile diğer bütün işlerin yapılması için **YÜKLENİCİ** kârı ve genel giderler, saha içerisindeki yatay ve düşey taşımalar dâhil adet cinsinden birimlendirilir.

- Mevcut durumda montajı tamamlanmış konteynırlara giriş için 2 adet engelli eşik rampası alınacak.
- Alınan rampalar 1 adet vartana kampı 1 adet bebk kampına teslim edilecek.
- Eşik rampası güçlendirilmiş alüminyumdan imal edilmelidir.
- Yağmur, çamur, nem gibi dış ortam koşullarına karşı son derece dayanıklı olup, paslanma vb. gibi durumlar yaşanmamalıdır.
- Üzeri tırtıklı olduğundan akülü tekerlekli sandalye ile üzerinden geçerken kayma, patinaj yapma gibi durumlar yaşanmamalıdır.



Resim:Katlabilir eřik rampası

M. Muhtelif iřler

Bu iř,vartana ve bebk kampı ierisinde bulunan ek iřleri kapsamaktadır.

İmalat Ölüsü: Her trl iřilik, zayıatlar dâhil malzeme, makine araç gere masrafları ile diğerk btn iřlerin yapılması iin **YKLENİCİ** kârı ve genel giderler, saha ierisindeki yatay ve dřey tařımalar dâhil gtr bedel cinsinden birimlendirilir.

- Mevcut durumda kurulumu tammalanmıř koytenırların hasar grmř dıř yzeyleri onarılacak.Her bir konteynırda yaklasık 10 adet
- Bebek kampı iersinde bulunan mevcut durumdaki parke tařlarının skm gerekleřtirilecek.Parke tařları skm esnasında kesinlikle Zarar verilmeyecek.
- Sklen parke tařları Zemin dzeltildikten sonra parke tařı montaj iřine uygun bir řekilde yeniden dřenecek.
- Parke altına 10 cm kalınlıkta kum serilecek
- 8cm ykseklığında dođru kenarlı ve prizmatik normal imentolu, her ebat, renk ve desende buhar krl beton parke tařının kum tabakası zerine istenen eđimde ve derz aralığında dřenmesi sađlanacak
- Tařların tokmaklanması, derz aralarının kumla doldurulması, yzeyinin sprlmesi ve proje alanına tařınması bu birim pozu ierisinde deđerlendirilecek.
- Saha ierisinde bulunan standard elektrik panosu gvenlik alanı iersine alınacak ve etrafına kafes yapılacaktır.
- Vartana kampı ierisinde bulunan kurulumu tamamlanmıř tuvaletlerin aık olan zeminin kapanması yapılacaktır.



Fotođraf:Hasar grmř konteynırlar



Fotođraf:Vartana kapanacak alan



Fotoğraf:Parke taşı sökülüp yeniden düzeltilecek alan



Fotoğraf:Güvenli alana alınacak elektrik panosu



Save the Children