

Avrupa Birliđi tarafından finanse
edilmektedir

Annex 2_Terms of Reference - Statement of Work (Turkish)

**ToR Ref No: EDU/TURA/2024-KK
RFP-TURA-2025-09-LRPS-9196259**



T.C. MİLLÎ EĞİTİM
BAKANLIĞI



İÇİNDEKİLER

A. İÇ MEKÂN YAPI VE DONATI ELEMANLARI	2
A1. Döşeme Kaplamaları	2
A2. Süpürgelikler	3
A3. Duvar Kaplamaları	5
A4. Tavan Kaplamaları	9
A5. Aydınlatma Elemanları	12
A6. Ses Yalıtımlı Doğrama Elemanları	15
A7. Alüminyum Kapı Elemanları	16
A8. Elektrik İşleri (Tasarım ve Uygulama)	20
B. İÇ MEKÂN MOBİLYA	21
B1. Oturma Grubu ve Konfor Ürünleri	21
B2. Masa ve Çalışma Alanı Ekipmanları	23
B3. Sandalye ve Oturma Düzenekleri	28
B4. Dolap ve Depolama Üniteleri	30
B5. Diğer Mobilyalar	34
C. AKUSTİK DETAY GÖRSELLERİ	36
D. Tekliflerin değerlendirilmesi	44
D1. Ön Değerlendirme	44
D2. Teknik Değerlendirme:	45

A. İÇ MEKÂN YAPI VE DONATI ELEMANLARI

A1. Döşeme Kaplamaları

ÖBF-01	PVC DÖŞEME KAPLAMASI YAPILMASI
BİRİMİ	M2
DETAYLI TARİFİ	
<p>Yüzey temizlendikten sonra ve yeterli kuruma süresi geçtikten sonra yüzeyde oluşabilecek olası dalgalanmaların giderilmesi, üzerine 0,30 kg/m² sarfiyat ile akrilik esaslı PVC yapıştırıcının sürülmesi, 2,5 mm kalınlıkta , özgül ağırlığı 2900 g/M², homojen PVC (Grup T) beton görünümlü döşeme kaplama malzemesinin serilmesi ve sıkıca yapıştırılması, malzeme ek yerlerinde oluşan derzlere kaplama rengine uygun PVC kaynak kordonunun yerleştirilmesi ve sıcak kaynakla birleştirilmesi her türlü malzeme ve zayıflık, işçilik, iş yerinde yükleme, yatay ve düşey taşıma, boşaltma ile yüklenici karı ve genel giderler dâhil, 1 m² fiyatı:</p> <p>ÖLÇÜ: 1) Kaplama yapılan yüzeyler projesi üzerinden ölçülür.</p>	

Poz No	UNC-YD	Sıra No:
Tanımı	Ses ve titreşim yalıtımlı yükseltilmiş döşeme ve üzerine halı kaplama yapılması	Birimi: m ²
Tarifi	Proje ve detayına uygun olarak Galvanizli çelik ayaklar ve traverslerle yükseklik ayarlanabilir, titreşim yalıtımlı ayak sistemi 5 kN/m ² statik yüke dayanacak şekilde tasarlanmalıdır. Zemin temizlenip, düzleştirildikten sonra mineral yün serilmesi, Titreşim yalıtımı için kauçuk ped ve contalı ayakların belirlenen yükseklikte yerleştirilip sabitlenmesi, 600x600 mm boyutlarında, çelik yüzeyli ve alt kısmı galvanizli panel, yonga levha ya da kompozit çekirdekli ve üst kaplaması akustik halı (ses yutma katsayısı 0,45) olan panellerin montajı ve altına ses ve ısı yalıtımı sağlamak amacıyla 50mm mineral yün serilmesi işidir.	

A2. Süpürgelikler

77.145.1019	ALÜMİNYUM SÜPÜRĞELİK İMALATI
BİRİMİ	MT
DETAYLI TARİFİ	
<p>Projesinde belirtilen detaylara uygun olarak 10 cm yüksekliğinde ve RAL 7016 renginde elektrostatik toz boya ile boyatılarak duvarlara vida ile montajı yapılacaktır. Plastik arkalıkları duvara vida ile monte edilerek süpürgelik arkalıklara takılacaktır. Kenar ve köşeler 45 derece açılı kesilerek düzgün birleşim sağlanacaktır. Tüm iç ve dış köşelerde ve bitiş noktalarında orijinal köşe elemanları kullanılacaktır. Süpürgelik ile duvar birleşim yerlerine aynı renkte mastik çekilecektir. Her türlü malzeme ve zayiati, boya, işçilik, alet edevat, yatay-düşey taşıma, yükleme-boşaltma, masraf, yüklenici kârı ve genel giderler dahil, 1 metretül fiyatıdır.</p>	
Standartlar: TS 4922	

ÖBF-11	ALÜMİNYUM SÜPÜRGELİK ÜZERİ KABLO YOLU YAPILMASI
BİRİMİ	MT
DETAYLI TARİFİ	
<p>BİRİM FİYAT TARİFİ</p> <p>Projede belirtilen detayına uygun olarak alüminyum süpürgeliğin yapıştırma takviyeli olarak vidalanması, iç ve dış köşe birleşim parçalarının yerleştirilmesi, her türlü malzeme ve zayıt, işçilik, yükleme, yatay ve düşey taşıma, boşaltma, nakliye, alet ve edevat giderleri ile genel giderler ve kar dahil 1 mt fiyatıdır.</p> <p>Standartlar: TS EN 50085-2 --- TS EN 50085-2-1:2006/A1 -- TS EN 50085-1 -- TS EN 50085-1/A1</p> <p>A. Genel: B. Ürün Bilgileri : Proje yönetiminin talimatlarına uyunuz. C. İmalat Çizimleri: Uygulama çizimleri D. Örnekler: 1. Seçim için Örnekler: Mimari örneklere uygun renk örnekleri 2. Uygulama öncesi Örnekler: Normal renk ve doku varyasyonlarını gösteren numune setleri</p> <p>YAPIM YÖNTEMİ</p> <p>UYGULAMA YAPILACAK ZEMİNİN (YÜZEYİN) KONTROLÜ VE HAZIRLANMASI</p> <p>- Alüminyum süpürgelik yapılması için duvarların düzgünlüğü ve üzerine yapılmış olan macun gibi dolgu malzemelerinin iyi zımpara edilmiş olduğu kontrol edilecektir.</p> <p>UYGULAMA</p> <p>- Süpürgelik boyları duvara uygun çaptaki vida ve dübel ile tatbik edilecektir. Süpürgeliğin içinde yer alan vidalama alanları yardımıyla süpürgelik belirlenen yerlerden duvara monte edilecektir, alüminyum süpürgeliğin vida yerleri daha sonrasında takılacak olan u profili (fuga) ile tam gizlilik kazanacaktır. U profili detay projesine bağlı olarak süpürgelik renginden farklı veya aynı renkte olabilecektir.</p> <p>- Duvar içerisinde geçebilecek herhangi bir tesisata zarar vermemek için işverenden tesisat projesi istenecektir.</p> <p>- Alçıpan olan kısımlarda alçıpan dübeli, sıvalı yüzeylerde beton dübeli ile tespit edilecektir.</p> <p>- Süpürgelik birleşim noktaları, duvar boyunu eşit olarak bölerek şekilde olacak; 1m.den kısa yerler tek parçada geçilecektir.</p> <p>UYGULAMA SIRASI</p> <p>- Alüminyum süpürgelik uygulaması, uygulanacak mahalde kapı montajının, duvar ve döşeme kaplama uygulamasının tamamlanmasından sonra, boya uygulamasının son kat işleminden önce yapılacaktır.</p> <p>ÖLÇÜ</p> <p>- Yerinde uygulanmış malzemenin ekseninden ölçülerek bulunan mt'dir.</p>	

A3. Duvar Kaplamaları¹

15.280.1009	PERLİTLİ SIVA ALÇISI VE SATEN ALÇI İLE KAPLAMA YAPILMASI (BETON, TUĞLA DUVAR VB. YÜZEYLERE)
BİRİMİ	M2
DETAYLI TARİFİ	
<p>Beton, tuğla duvar vb. yüzlere 15 mm kalınlığında perlitli alçı ile tek kat sıva yapılması, 1/2 perlitli alçı + 1/2 saten alçı karışım harcı ile 5 mm kalınlığında ikinci katın çekilmesi, sıva merkezlerine köşe profili, farklı malzeme, kiriş ve kolon ile duvar birleşimleri/geçişlerinde sıva filesinin yerleştirilmesi, üzerine 1 mm kalınlığında saten alçı kaplama yapılması, zımparalanması, tozlardan temizlenmesi için her türlü malzeme ve zayıtı, işyerinde yükleme, yatay ve düşey taşıma, boşaltma, işçilik, müteahhit genel giderleri ve kârı dâhil, 1 m2 fiyatı:</p> <p>ÖLÇÜ :</p> <ol style="list-style-type: none">1) Projedeki ölçülere göre, sıvanan bütün yüzler (boşluk yanları dâhil) hesaplanır.2) Doğrama pervazları ve varsa ahşap süpürgelik altında kalan sıva yüzeyleri hesaba katılır.3) Bütün boşluklar ve diğer cins kaplama yüzeyleri düşülür.	

15.540.1262	SATEN ALÇILI VE ALÇIPANEL YÜZEYLERE ASTAR UYGULANARAK İKİ KAT SU BAZLI YARIMAT BOYA YAPILMASI (İÇ CEPHE)
BİRİMİ	M2
DETAYLI TARİFİ	
<p>Boyanacak yüzeyde temizlik yapıldıktan sonra, 0,070 lt su bazlı astar uygulanır, bunun üzerine istenilen renkte2 katta ortalama 0,132 lt su bazlı yarimat boya yapılması için her türlü malzeme ve zayıtı, işçilik, yüklenici genel giderleri ve kârı dâhil, 1 m² fiyatı:</p> <p>ÖLÇÜ:</p> <p>Projesi üzerinden boya yapılan yüzeyler ölçülür. Tüm boşluklar düşülür.</p> <p>NOT: Gölbaşı Bilsen için yeşil arka planlı video çekim alanının (greenbox) duvarları ve zemini video arka planlarında kullanılan yeşil tonuna uygun bir renkle boyanacaktır.</p>	

¹ Mevcut sahalardaki petekler, ısınma sistemleri vs. dikkate alınarak, işlev ve ısı kaybı olmayacak şekilde yeni yapılacak planlara entegre edilmelidir.

15.530.1726	ALÇI LEVHA İLE TEK İSKELETLİ GİYDİRME DUVAR YAPILMASI
BİRİMİ	M2
DETAYLI TARİFİ	
<p>Proje ve detayına uygun olarak C60 Profilinin 60 cm aks aralığı ile montajının yapılması ile giydirme duvar taşıyıcı sistemin oluşturulması, 12.5 mm kalınlığında tek kat alçı levhanın derz dolgu işlemi yapılarak sabitlenmesi işidir.</p>	

ÖBF-04	LB-3771-Y AGT DUVAR PANELİ UYGULAMASI YAPILMASI
BİRİMİ	M2
DETAYLI TARİFİ	
<p>Detay projesine göre takoz ve ızgaraların duvara tutturulması, 18 mm MDF nin projesindeki ebattaki şekilde ve panolar halinde kesilmesi, gerekli hallerde kenar cumbaların bantlanması, panoların ızgara üzerine vidalanması için, işçilik her türlü malzeme ve zayıtı, alet ve edevat giderleri, iş yerindeki yükleme, yatay ve düşey taşımalar, boşaltma, müteahhit karı ve genel giderler dahil, 1 m2 fiyatıdır.</p> <p>ÖLÇÜ: Lambri kaplama yapılan yüzey M2 olarak hesaplanır.</p>	
	

ÖBF-19	KUMAŞ PANEL UYGULAMASI YAPILMASI (60X60 CM EBATLARINDA)
BİRİMİ	ADET
DETAYLI TARİFİ	
<p>Projesine uygun olarak, kumaş kaplı panellerin çerçevesi içerde kalacak ve ahşap olacak şekilde hazırlanması. Renkler 3D görsellere uygun şekilde olacaktır. Duvar yüzeyine taşıyıcı sistem yapılması ve kumaş kaplı panellerin bağlantı profilinin montajının yapılması işidir, projesine uygun panel imalatların yapılabilmesi için gerekli her türlü malzeme, işçilik, yatay ve düşey taşıma, boşaltma, alet ve edevat giderleri, nakliye, müteahhit karı ve genel giderler dahil 1 adet fiyattır.</p>	

Poz No	UNC-D01-GKD	Sıra No:
Tanımı	Mevcut Duvara Ses Yalıtımlı Giydirme Çift Kat Alçı Levha Duvar Yapılması	Birimi: m ²
Tarifi	Proje ve detayına uygun olarak 50 mm duvar U (DU) malzemesinin zeminde ve tavanda 3*50mm ölçülerinde ses yalıtım bandı kullanılarak montajının yapılması, 60 cm ara ile duvar C(DC) elemanların DU elemanlarının arasına yerleştirilmesi ile giydirme duvar taşıyıcı sistemin oluşturulması, 50 mm kalınlığında taş yünü levhaların alçı levha taşıyıcı sistem arasına yerleştirilmesi, 12.5mm kalınlığında 2 kat alçı levha her katta derz dolgu işlemi yapılarak şaşırtmalı olarak sabitlenmesi işidir.	

Poz No	UNC-D02-BD	Sıra No:
Tanımı	Çift Konstrüksiyonlu Çift Kat Alçı Levhalı Bölme Duvar Yapılması	Birimi: m ²
Tarifi	Proje ve detayına uygun olarak 50 mm duvar U (DU) malzemesinin zeminde ve tavanda 3*50mm ölçülerinde ses yalıtım bandı kullanılarak, aralarında 50mm boşluk bırakılarak çift sıra halinde montajının yapılması, 60 cm ara ile duvar C(DC) elemanların DU elemanlarının arasına yerleştirilmesi ile duvar taşıyıcı sistemin oluşturulması, 50 mm kalınlığında taş yünü levhaların alçı levha taşıyıcı sistem arasına yerleştirilmesi, 12.5mm kalınlığında 2 kat alçı levha her katta derz dolgu işlemi yapılarak şaşırtmalı olarak iki yüze de sabitlenmesi işidir.	

Poz No	UNC-D03-PUS	Sıra No:
Tanımı	Yanmaz Akustik Sünger ile Duvar Kaplaması Yapılması.	Birimi: m ²
Tarifi	Proje ve detayına uygun olarak tavanda 20mm, 70kg/m ³ yoğunluğunda, EN 13501-1 C-S2, d0 sınıfında, yanmaz akustik sünger malzemenin m ² de 200g solvent bazlı yapıştırıcı ile duvara yapıştırılması işidir.	

Poz No	UNC-D04-ACK	Sıra No:
Tanımı	Akustik Kumaş Duvar Kaplama Yapılması 20mm NRC 0,35-0,55	Birimi: m ²
Tarifi	Proje ve detayına uygun olarak duvarda yanmaz akustik kumaş kaplı (geniş gözenekli) modüllerin içerisinde 20mm, 70kg/m ³ yoğunluğunda, EN 13501-1 C-S2, d0 sınıfında, akustik panellerin çerçevesi içerde kalacak ve ahşap olacak şekilde hazırlanması. Duvar yüzeyine taşıyıcı sistem yapılması ve kumaş kaplı panellerin bağlantı profilinin montajının yapılması işidir.	

A4. Tavan Kaplamaları

15.185.1014	ÖN YAPIMLI BİLEŞENLERDEN OLUŞAN TAM GÜVENLİKLİ, TAVANLAR İÇİN İŞ İSKELESİ YAPILMASI. (0,00-21,50 M ARASI)
BİRİMİ	M3
DETAYLI TARİFİ	
<p>Yapıların tavanlarında yapılacak imalatlar için sabit olarak kullanılmak üzere, mevzuatına, (iş sağlığı ve güvenliği kanunu, yapı işlerinde iş sağlığı ve güvenliği yönetmeliği, iş ekipmanlarının kullanımında sağlık ve güvenlik şartları yönetmeliği, ahşap ve ön yapımlı çelik ile alüminyum alaşımlı bileşenlerden oluşan dış cephe iskelelerine dair tebliğ vb. tüm mevzuat) malzeme ve tasarım standartlarına, projesine uygun, ön yapımlı bileşenlerden oluşan ve yük sınıfı min. 4 olan tam güvenli tavanlar için iş iskelesinin gerekli güvenlik önlemleri alınarak kurulması ve sökülmesi, her türlü malzeme ve zayiatı, inşaat yerindeki yükleme, yatay ve düşey taşıma, boşaltma işçilik, araç ve gereç giderleri, yüklenici genel giderleri ve kârı dâhil, 1 m³ fiyatı:</p> <p>ÖLÇÜ: İskelenin oturduğu yüzey ile tavan arasındaki yüksekliğin 1,50 m noksanı, iskele yüksekliği olarak kabul edilir ve bulunan bu yükseklik ile iskelenin oturduğu yüzey alanının çarpımı iş iskelesi hacmi olarak hesaplanır.</p> <p>NOT:</p> <ol style="list-style-type: none">1) Bir mahali çevreleyen alandaki tavanda iş iskelesini gerektirecek bir imalat yapılması söz konusu ise; tavan için iskele bedeli verilir ayrıca, duvarlar için iş iskelesi bedeli verilmaz.2) Bir mahalde kurulan iş iskelesi, o mahalde yapılacak olan ve iş iskelesi kurulmasını gerektiren tüm imalatların yapımı için kurulduğu kabul edilir ve bu mahal için iskele bedeli bir kere verilir.3) Bu poz 3,00 metreden yüksekteki tavan inşaatı ile bu nitelikteki münferit inşaatlara uygulanır.4) Yüksekliği 3,00 metre ve 3,00 metreden aşağı olan inşaatlara iş iskelesi bedeli verilmaz.5) Gerekli durumlarda file, branda vb. ile güvenlik tedbirleri alınır. Ayrıca bedel ödenmez.6) İskelenin standartlarına, mevzuatına ve projesine uygun olarak yapıldığı hususu, yapı denetim görevlisi ve yüklenici ile birlikte tutanağa bağlanacak ve bu tutanak idarenin onayına sunulacaktır. Ayrıca, iskele genel ve detay durumunu gösterecek şekilde CD ye aktarılacak ve bu CD tutanak ekine konulacaktır. Bu tutanak ve CD'nin ödeme evraklarına eklenmesi gerekmekte olup bu hususlar yerine getirilmeden iskele bedeli ödenmez.	

15.530.1932	ALÇI LEVHALAR İLE ÇİFT İSKELETLİ ASKI SİSTEMLİ ASMA TAVAN YAP. (Askı Çubuğu Mes. Aynı yönde 750mm, Ana taşıyıcı Profil Mes. 800 mm, Tali Taşıyıcı Profil Mes.500mm Aks Aralıkları ile) (12,5 Mm Çift Kat Yangına Dayanımı Artırılmış Alçı Levha İle)
BİRİMİ	M2
DETAYLI TARİFİ	
<p>İdarece onaylanmış proje ve detaylarına göre; tavan U-profilinin (TU28) duvar ile temas eden kısımlarına 50 mm'lik yalıtım bandı yapıştırılması ve her iki profil uçlarından yaklaşık 5 cm mesafeden başlayarak 60 cm aralıklarla mevcut duvara vida ve plastik dubel kullanılarak sabitlenmesi, ilk ana taşıyıcı ekseninin tavan yüzeyine mevcut duvardan 15 cm mesafede işaretlenmesi, en fazla 100 cm arayla ardışık eksenlerin sabitleneceği hatların işaretlenmesi, işaretlenen hatlar üzerine en fazla 75 cm arayla çelik dubellerin sabitlenmesi, askı çubuklarının çelik dubellere takılması, askı maşalarının askı çubuklarına takılması, tavan C-profilinin (TC60) kesilmesi, TC60 profilleri askı maşalarına takılarak teraziye alınması ve böylece ana taşıyıcının oluşturulması, ana taşıyıcı TC60 profillerine dik doğrultuda tali taşıyıcı TC60 profillerinin 50 cm aralıklarla klips ile sabitlenmesi, tüm TC60 profillerin ek yerlerinde ekleme parçası kullanılması ve profil ek yerlerinin şaşırtılması, alçı levhaların gerektiği durumlarda kesilerek ebatlanması ve rende kullanılarak kesilen kenarlar düzeltilmesi, kesilen kenarlara ve levhaların pahlı olmayan kenarlarına uygun aparatlarla yaklaşık 45° açıyla suni pah açılması, alçı levhaların TU28 ve TC60 profillerine vida başları alçı levha ile hem yüz olacak şekilde, ilk katta borazan vidalarla en fazla 50 cm mesafede, ikinci katta borazan vidalarla en fazla 30 cm mesafede sabitlenmesi, levha kısa kenar derzlerinin birbirinden ilk katta en az 40 cm, ikinci katta en az 25 cm şaşırtılması, derz dolgu alçısı ile 3 mm'den fazla boşluklara ön dolgu yapılması, vida başlarının derz dolgu alçısıyla kapatılması, derz bandının alçı duvar levhası ek yerlerine yapıştırılması, bant üzerine derz dolgu alçısı uygulanması suretiyle asma tavanın oluşturulması her türlü malzeme ve zayıtı, işçilik, işyerinde yükleme, yatay ve düşey taşıma, boşaltma ile müteahhit genel giderleri ve kârı dâhil, 1 m² fiyatı :</p> <p>ÖLÇÜ : Projesindeki boyutlar üzerinden m² olarak hesaplanır.</p> <p>NOT : 1- 0,50 m² den küçük boşluklar düşülmez. 2- TS 1475-1 uygulama standardında belirtilen uygulama kurallarına uyulmalıdır.</p>	

Poz No	UNC-T01-AT	Sıra No:
Tanımı	Ses Yalıtımlı Çift Kat Alçı Levha Tavan Yapılması	Birimi: m ²
Tarifi	Proje ve detayına uygun 50 mm Tavan U (TU) profilleri tavanda 3*50mm ölçülerinde ses yalıtım bandı kullanılarak duvar kanallarına sabitlenmesi ve 50 mm Tavan C (TC) elemanları 60 cm ara ile TU arasına yerleştirilir ve askı elamanları ile kotu ayarlanarak taşıyıcı sistemin oluşturulması, 50 mm kalınlığında taş yünü levhaların taşıyıcı sistem arasına yerleştirilmesi, 12.5mm kalınlığında 2 kat alçı levha her katta derz dolguyu işleme yapılarak şaşırtmalı olarak sabitlenmesi işidir.	

Poz No	UNC-T02-PUS	Sıra No:
Tanımı	Yanmaz Akustik Sünger ile Tavan Kaplaması Yapılması.	Birimi: m ²
Tarifi	Proje ve detayına uygun olarak tavanda 20mm, 70kg/m ³ yoğunluğunda, EN 13501-1 C-S2, d0 sınıfında, yanmaz akustik sünger malzemenin m ² de 200g solvent bazlı yapıştırıcı ile tavana yapıştırılması ve m ² de 5 adet olacak şekilde pullu çivi ya da siyah mantolama dübeli ile sabitlenmesi işidir.	

A5. Aydınlatma Elemanları²

ÖBF-13	DİKDÖRTGEN KUTU LED AYDINLATMA YAPILMASI
BİRİMİ	ADET
DETAYLI TARİFİ	
<p>Projesinde belirtilen detaylara uygun olarak asma tavan üzeri led aydınlatma temin edilip yerine uygulanacaktır. Aydınlatmanın teknik özellikleri aşağıda detaylı olarak listelenmiştir.</p> <ul style="list-style-type: none">-Metal gövde- Led lineer-Homojen ışık dağılım sağlayan, opal beyaz polistren difüzör-Sistem gücü: 10W-Işık akısı: 950 lm-Çalışma gerilimi: 48V-Renk sıcaklığı: 3000k gün ışığı-Işık açısı: 120°-Elektrostatik toz boyalı-CRI 90-IP20 <p>Aydınlatma temin edilmesi için her türlü malzeme ve zayıatı, boya, işçilik, alet edevat, yatay-düşey taşıma, yükleme-boşaltma, masraf, yüklenici kârı ve genel giderler dahil, 1 adet fiyatıdır.</p>	

² 3D görsellerde, süpürgelik, ahşap ve alçıpan panel duvar kaplaması, akustik ve kumaş panel duvar kaplamalarında görülen gizli şerit led aydınlatmalar sadece görsel amaçlıdır. Bu nedenle iş tanımlarında yer almamaktadır.

ÖBF-10	ASMA TAVAN ÜZERİ MANYETİK AYDINLATMA YAPILMASI
BİRİMİ	MT
DETAYLI TARİFİ	
<p>Projesinde belirtilen detaylara uygun olarak asma tavan üzeri manyetik aydınlatma temin edilip yerine uygulanacaktır. Aydınlatmanın teknik özellikleri aşağıda detaylı olarak listelenmiştir</p> <ul style="list-style-type: none">-Metal gövde-Led lineer-Sistem gücü: 10W-Işık akısı: 950 lm-Çalışma gerilimi: 48V-Renk sıcaklığı: 3000k gün ışığı-Işık açısı: 120°-Elektrostatik toz boyalı-CRI 90-IP20 <p>Aydınlatma temin edilmesi için her türlü malzeme ve zayıtı, boya, işçilik, alet edevat, yatay-düşey taşıma, yükleme-boşaltma, masraf, yüklenici kârı ve genel giderler dahil, 1 mt fiyatıdır.</p>	

ÖBF-17	SIVA ÜSTÜ KUTU LED AYDINLATMA TEMİN EDİLMESİ (60X60 CM EBADINDA)
BİRİMİ	ADET
DETAYLI TARİFİ	
<p>Projesinde belirtilen detaylara uygun olarak asma tavan üzeri led aydınlatma temin edilip yerine uygulanacaktır. Aydınlatmanın teknik özellikleri aşağıda detaylı olarak listelenmiştir.</p> <ul style="list-style-type: none">-Metal gövde-Led lineer-Homojen ışık dağılım sağlayan, opal beyaz polistren difüzör-Sistem gücü: 10W-Işık akısı: 950 lm-Çalışma gerilimi: 48V-Renk sıcaklığı: 3000k gün ışığı-Işık açısı: 120°-Elektrostatik toz boyalı-CRI 90-IP20 <p>Aydınlatma temin edilmesi için her türlü malzeme ve zayıtı, boya, işçilik, alet edevat, yatay-düşey taşıma, yükleme-boşaltma, masraf, yüklenici kârı ve genel giderler dahil, 1 adet fiyatıdır.</p>	

ÖBF-23	SIVA ÜSTÜ SPOT LED AYDINLATMA TEMİN EDİLMESİ (10X10 CM EBATINDA)
BİRİMİ	ADET
DETAYLI TARİFİ	
<p>Projesinde belirtilen detaylara uygun olarak asma tavan üzeri led aydınlatma temin edilip yerine uygulanacaktır. Aydınlatmanın teknik özellikleri aşağıda detaylı olarak listelenmiştir.</p> <ul style="list-style-type: none">-Alüminyum gövde-Elektrostatik toz boyalı-GU10 duylu 3-9 W arası led ampul-Sistem gücü: 10W-Işık akısı: 950 lm-Çalışma gerilimi: 48V-Renk sıcaklığı: 3000k gün ışığı-Işık açısı: 120°-IP20 <p>Aydınlatma temin edilmesi için her türlü malzeme ve zayiata, boya, işçilik, alet edevat, yatay-düşey taşıma, yükleme-boşaltma, masraf, yüklenici kârı ve genel giderler dahil, 1 adet fiyatıdır.</p>	

A6. Ses Yalıtımlı Doğrama Elemanları

Poz No	UNC-K01-TK		Sıra No:
Tanımı	Tek Kanatlı Ses Yalıtımlı Kapı Yapılması	Birimi:	Adet
Tarifi	<p>Proje ve detayına uygun olarak STC değeri 48 değerinde, 50 mm, 70 kg/m³ yoğunluğa sahip taş yünü levhaların ahşap karkas taşıyıcı sistem arasına yerleştirilmesi, taşıyıcı sistemin her iki yüzüne Class B, s2, d0 yangın dayanımı olan, arka yüzeyi yapışkan bantlı, 1,8mm kalınlıkta Polimer esaslı (PVC, EPDM, Bitüm vb. petrol türevli ürünler kabul edilmeyecektir) Akustik bariyerin tespit edilmesi ve iki yüze de ahşap kaplamanın soğuk preslenmesi, akustik giyotin takılması ve bu pres aşamasında akustik mastik kullanılması, kapının ve kasanın çift binili yapılması ve bu kısımlara ses yalıtım contası yapıştırılması kullanıma hazır imalatı ve montajı işidir.</p>		

Poz No	UNC-CM01		Sıra No:
Tanımı	Ses Yalıtımlı Doğrama ve Cam Yapılması	Birimi:	m²
Tarifi	<p>Lamine Cam ve Lamine Emniyet Camı Cam, uygulama öncesinde, uygulama esnasında ve sonrasında aşındırıcı malzemeler, asit ve alkaliler, kaynak kıvılcıkları ile yüzey ve kenar zedelenmelerinden korunmalıdır. Cam, teslimat, nakliye ve şantiyede stoklanması sırasında iyi havalandırılmış yerlerde neme karşı korunmalı, cam sehpaları üzerinde iyi desteklenerek düşey ile 50-70 açı yapacak şekilde istiflenmelidir. Macun; fitil: Sistemde kullanılacak fitiller, contalar, bantlar, takozlar vb malzemeler uluslararası standartlara göre EPDM, PE veya plastik malzemelerden imal edilmiş, yangına dayanıklı olmalıdır. Yalıtım için kullanılan contalar hiçbir şekilde ısı farklılaşması sırasında deformasyona uğramamalıdır. Cam yuvasına ince bir altlık yüksek nitelikli macun çekilmesi, gerekli yerlere çift cam pencere takozlarının yerleştirilmesi ölçüsüne göre imal edilmiş iki yüzü de 4mm + PVB + 4mm lamine camlı şeffaf camdan oluşan pencere ünitesinin yerine yerleştirilmesi kalan boşluklara ve yanına tekrar yüksek nitelikli macun çekilip takoz yapılması ahşap veya madeni çıtaların yerlerine cam çivisi veya vidalarla tutturulması taşan macunlarının şevli olarak kesilip temizlenmesi, Kasa çerçevesi ile duvar bağlantısı ses yalıtımı açısından geçirimsiz olmalı ve ağır ses yalıtım bariyerleri ile kesintisiz doldurulması işidir.</p>		

A7. Alüminyum Kapı Elemanları

10.380.1003-AN	ALÜMİNYUM VE DEMİR DOĞRAMAYA ÇITA İLE 4MM KALINLIĞINDA NORMAL RENKSİZ DÜZ CAM TAKILMASI
BİRİMİ	M2
DETAYLI TARİFİ	
<p>4 mm kalınlıkta normal renksiz diz camlı pencere ünitesinin takılacağı yerin ölçüsüne göre hazırlanması, cam yuvasına takozların konulması ve camın yuvaya yerleştirilmesi, profil ve fitilinin yerine oturtulması, camlama takozları ile ünitenin dengelenmesi, profillerin birleşim yerlerine puntalama şeklinde nötral (asitsiz) silikon çekilmesi, inşaat yerinde yükleme, yatay düşey taşıma ve boşaltma, her türlü malzeme ve zaiyatı, işçilik araç ve gereç giderleri, yüklenici genel giderleri ve karı dahil 1 m² fiyatı</p> <p>ÖLÇÜ: Projedeki ölçülere göre cam takılan alanlar hesaplanır.</p> <p>NOT: Profil ve fitil bedeli kendi doğrama pozundan ödenir</p>	

15.460.1005	ELEKTROSTATİK TOZ BOYALI ISI YALITIMSIZ ALÜMİNYUM DOĞRAMA İMALATI YAPILMASI VE YERİNE KONULMASI
BİRİMİ	KG
DETAYLI TARİFİ	
<p>İdarece onanmış proje, detay resimleri ve beğenilmiş numunesine göre; sınıflandırma, kimyasal bileşim, mekanik özellikleri, tasarım, ölçü ve kalınlık toleransları bakımından mevcut standartlara ve teknik şartnamesine uygun ekstrüzyonla biçimlendirilmiş, taşıyıcı alüminyum doğrama profilleri (kasa, kayıt, kanat profilleri) elektrostatik toz boyalı alüminyum profillerle; her türlü bir veya çift eksenli, normal açılır veya sürme vs. pencere, camekan, kapı kanadı ve kasasının v.b. fabrikada imali, her türlü montaj malzemeleri (epdm fitili , montajın yapılacağı yerle (kör kasa vs) doğrama arasında ısı, su, hava sızdırmazlığı yalıtımını sağlamak için PVC pestili (bitümlü folyo bant), montaj dübeli vs.) ile yerine takılması ve çalışır halde teslimi, işyerine nakli, her türlü malzeme zayiatı, işçilik, iş yerinde yatay ve düşey taşıma giderleri, müteahhit genel giderleri ve kârı dâhil 1 kg fiyatı :</p> <p>ÖLÇÜ:</p> <p>1)Alüminyum imal edilen aksam ile birlikte tartılır (vida, perçin, koruma ambalajı dâhil). Birlikte tartılması halinde; kilit ve ilaveleri, pencere kolları, kapı kolları, menteşeler, vasistas makas ve çarpmaları, sürgüler, kapı altı fırçaları, hidrolik mekanizmalar, pivot mekanizmaları, sürme ve çift eksen mekanizmaları v.b. gibi ayrıca bedeli ödenen aksesuarlar varsa ağırlıkları düşülür. Aksesuar bedelleri varsa kendi rayiciden yoksa yetkili makamlarca tasdikli fatura bedeline % 25 müteahhit kârı ve genel gider ilave edilerek ödenir. 2)İdare lüzum gördüğü takdirde proje boyutları üzerinden, profillerin tablodaki ağırlıklarına göre tartı ağırlığını tahkik edebilir. Bu tartı neticesinde tablolara nazaran %7 ağırlık fazlasına kadar ödeme yapılır. Tablodaki ağırlıklara nazaran tartı neticesi bulunan ağırlığın az olması halinde, yapılan imalatın idarece kabul edilmesi şartıyla tartı esas alınır.</p> <p>NOT:</p> <p>1)Taşıyıcı alüminyum profilleri statik hesaba göre gerekli mukavemeti sağlaması şartı ile 2 mm (± %10) et kalınlığında olacaktır. (Taşıyıcı özelliği olmayan cam çıtaları, T bini profilleri, adaptör profilleri, köşebentler vs. gibi tamamlayıcı profillerde bu şart aranmaz).</p> <p>2)Doğramaların köşe birleşimlerinde alüminyum profilden mamul köşe bağlama elemanı (ısı yalıtımlı olması halinde ısı yalıtımlı profilin her iki köşesine de) kullanılacak ve köşeler preslenmiş olacaktır</p> <p>3)Isı yalıtımlı alüminyum profiller en az üç odacıklı olacaktır.</p>	

15.540.1112	DEMİR YÜZEYLERE İKİ KAT ANTİPAS, İKİ KAT SENTETİK BOYA YAPILMASI
BİRİMİ	M2
DETAYLI TARİFİ	
<p>Demir imalat yüzeylerinin zımpara ve tel fırça ile temizlenmesi, 0,091 lt 1.kat, 0,091 lt 2.kat (her kat farklı renkte) antipas sürülmesi, 0,096 lt 1.kat, 0,096 lt 2.kat istenilen renkte sentetik boya ile boyanması, her türlü malzeme ve zaiyatı, işçilik, yüklenici genel giderleri ve kârı dâhil 1 m² fiyatı:</p> <p>ÖLÇÜ:</p> <p>a) Mobilyalarda boyanan yüzeyler ölçülür.</p> <p>b) Kapı ve bölmelerde;</p> <ol style="list-style-type: none">1) Telaro kasalı olanlarda; sıvadan sıvaya iki yüzü ölçülür.2) Kasalı (pervazsız) olanlarda; kasadan kasaya düşey düzlemdeki iki yüzün ölçüsüne kasa alanları dâhil edilir.3) Kasa ve pervazlı olanlarda pervazdan pervaza iki yüzün ölçüsüne kasa dâhil edilir.4) Bütün ölçülerde, girinti, çıkıntı ve cam boşlukları ölçüye katılmaz. Pencere kenarında çıta varsa, ölçü buradan alınır. <p>c) Camedân ve pencerelerde;</p> <ol style="list-style-type: none">1) Camedân ve pervazlı pencerelerde; pervaz dışına pervazsız pencerelerde, sıva yüzünden sıva yüzüne olmak üzere düşey düzlemdeki alanı ölçülür. Yalnız bir satıh hesaba alınır, iki satıh boyanır. Cam boşluğu çıkarılmaz, denizlik, kasa ve kenarları mevcut ise ayrıca ölçülerek, alana ilâve edilir.2) Çift pencerelerde aynen ölçülür, iki pencere arasındaki ahşap kasa ayrı ölçülür ve alan ilâve edilir. Her iki pencerenin iki yüzü boyanır, birer yüzü hesap edilir. Cam boşluğu çıkarılmaz. <p>d) Parmaklık ve korkuluklarda bir yüzün düşey düzlemdeki izdüşüm alanı ölçülür. Boşluk düşülmez.</p> <p>e) Kolon, çatı makası, kiriş, kuranglez ve benzeri demir imalâtta boyanan yüzler ölçülür.</p>	

15.550.1001	KARE VE DİKDÖRTGEN PROFİLLERLE PENCERE VE KAPI YAPILMASI VE YERİNE KONULMASI
BİRİMİ	KG
DETAYLI TARİFİ	
<p>Proje ve şartnamesine göre her çeşit profillerden icabında profil demir, sac ve lama ilâvesiyle kare ve dikdörtgen profillerle pencere ve kapı yapımı, proje ve şartnamesinde belirtilen kilit, sürme ve benzeri malzeme takılması, kenet demirleri ya da diğer aksam ile yerlerine tespit için demir kaynak, perçin, cıvata, her çeşit malzeme ve zayiati, atölye masrafları, inşaat yerinde yükleme, yatay ve düşey taşıma, boşaltma, her türlü işçilik, müteahhit genel giderleri ve kârı dâhil, (madeni aksam ve boya bedeli hariç) yapılması ve yerine konulması, 1 kg fiyatı :</p> <p>ÖLÇÜ: İmalâtın esas aksamı, kilit, sürgü kolları, duvara konacak kenetlerle birlikte boyanmadan önce tartılır, atışmana kaydedilerek yerine takılır. Bütün imalât aynı bedelle ödenir.</p> <p>NOT:</p> <ol style="list-style-type: none">1) Madeni aksamın (menteşe, rulman, kilit, ispanyolet vs.) takılması karşılığı fiyata dâhildir.2) Tüm montaj kurulum işleri fiyata dâhildir.	

A8. Elektrik İşleri (Tasarım ve Uygulama)

EW-2024	ELEKTRİK PROJESİ TASARIMI VE UYGULAMASI
BİRİMİ	LAB
DETAYLI TARİFİ	
<ul style="list-style-type: none">• Enerji Panosu; saç pano Tp65 standardında açık renkte 30X40X16 ölçüsünde olacaktır.• Panodaki faz, nötr ve toprak için farklı renkte kablo kullanılacaktır toprak sarı yeşil, nötr ise mavi olacaktır. Pano içerisinde kullanılacak kablo ölçüsü en az 2.5 mm² NYA kablo olacaktır.• Pano kapağı kilitli olacak, kapak iç kenarları ve tüm keskin yüzeyler plastik conta ve kenarlıklarla kaplanacaktır. Dış kapak üzerinde elektrik olduğuna dair bir uyarı yazısı olacaktır.• Pano dış kapağının iç yüzeyinde bir cep bulunacak ve pano bağlantı şeması buraya konulacaktır.• Ana besleme girişi panonun üst tarafından panoya giriş yapacaktır. Linye beslemeleri, panonun alt tarafından çıkış yapacaktır. Panoya gelen kablo kanalları en az 1 cm pano içerisine girecektir. Dışarıdan bakıldığında hiçbir kablo açıkta görünmeyecektir.• T laboratuvarı enerji panosundaki ana sigorta 3x25A, B tipi, 6kA otomat sigorta ve 4x25A, 30mA kaçak akım sigortası kullanılacaktır.• Linyelerde kullanılacak sigortalar, akım değeri TS5018-1 EN 60898-1 standardına uygun 1x6A, B tipi, 6kA kesme kapasiteli olarak tesis edilecektir.• Üç faz ile beslenen okullarda, fazlar arasında dengeli güç dağılımı sağlanmalıdır. YÜKLENİCİ, 220V şebekenin olduğu okullar için tesis edeceği tüm enerji elemanlarının, tanımlanan özellikleri karşılık kaydıyla 380V yerine 220V eşleniğini kullanacaktır.• Kat panosundan (kat panosu uygun değil ise ana panodan) sınıf içi enerji panosuna N2XH 5x4mm² kablo ile 0.6/1kV halojensiz, alev yayılmasına dayanıklı, TS HD 604 S1standardında enerji kabloları kullanılacaktır.• Her bir linye grubu 3x2,5 mm² halojensiz, alev iletmeyen 300/S00V kablolardan tesis edilecektir. 300/S00V enerji kabloları; TEC 60754-1/2 standardına göre halojenden arındırılmış, IEC 61034-2 standardına göre düşük duman yoğunluklu ve JEC 60332-1-2 standardına göre alev dayanıklı olacaktır. Kullanılacak tüm enerji kabloları aynı marka olacaktır.• Laboratuvarın alan büyüklüğü (m²) dikkate alınarak, gerekli sayıda duvar tipi split klima için mekanik, elektriksel ve kontrol ünitesine ilişkin altyapı tesisatı hazırlanarak teslim edilecektir.• Laboratuvarların elektriksel tasarım ve uygulamalarında, referans dokümanlarda yer alan Laboratuvar Ekipmanları Listesi dikkate alınacak ve ekipman sayısı ile kapsamına uygun şekilde elektrik prizleri tasarlanıp kurulacaktır.	


B. İÇ MEKÂN MOBİLYA

B1. Oturma Grubu ve Konfor Ürünleri

ÖBF-02	KANEPE TEMİN EDİLMESİ
BİRİMİ	ADET
DETAYLI TARİFİ	
<p>Projesinde belirtilen detaylara uygun olarak kanepenin temin edilip yerine uygulanacaktır. Kanepenin teknik özellikleri aşağıda detaylı olarak listelenmiştir</p> <ul style="list-style-type: none">-Tüm Koltuk Ağacı Fırınlanmış Gürgen Ağacından Üretilecektir.-Komple Tekstil Olacaktır.-Koltuk Tüm Yüzeylerin Üzerine Elyaf Dönülmelidir.-Sırt Minderleri Komple Silikon Elyaf Olacaktır.-Oturma Minderleri 32 Dansite Olacaktır-Sünger Kalınlık 14 Cm Olacaktır.-Alt Ayak Komple Krom Kaplama-Minimum Sürtünme Dayanımı 15.000 -20.000 rub-Kumaş 3D görsele uygun şekilde olacaktır.-Renk ve desenler 3D görsele uygun şekilde olacaktır. <p>Kanepenin temin edilmesi için her türlü malzeme ve zayıtı, boya, işçilik, alet edevat, yatay-düşey taşıma, yükleme-boşaltma, masraf, yüklenici kârı ve genel giderler dahil, 1 Adet fiyatıdır.</p>	
	
	

ÖBF-14	KOLTUK TEMİN EDİLMESİ
BİRİMİ	ADET
DETAYLI TARİFİ	
<p>Projesinde belirtilen detaylara uygun olarak sandalye temin edilip yerine uygulanacaktır. Görseli verilen ürünün birebir aynısı temin edilecektir. Sandalye teknik özellikleri aşağıda detaylı olarak listelenmiştir.</p> <ul style="list-style-type: none">- Koltuk Süngeri Dökme Sünger Olacaktır.- Döşemesi Kumaş ve Deri Olacaktır.- Ayaklar dört kollu Yıldız Ayak Alüminyum Krom Olacaktır.- Kumaş ve Deri Kaplama 3D görsele uygun şekilde olacaktır..- Renk ve desenler 3D görsele uygun şekilde olacaktır.- Minimum Sürtünme Dayanımı 15.000-25.000 rub <p>Sandalye temin edilmesi için her türlü malzeme ve zayıtı, boya, işçilik, alet edevat, yatay-düşey taşıma, yükleme-boşaltma, masraf, yüklenici kârı ve genel giderler dahil, 1 Adet fiyatıdır.</p>	
	

B2. Masa ve Çalışma Alanı Ekipmanları

ÖBF-07	TEKERLEKLİ AYAK MASA TEMİN EDİLMESİ (60X80 CM EBATLARINDA)
BİRİMİ	ADET
DETAYLI TARİFİ	
<p>Projesine uygun olarak, üst tablanın 18 mm kalınlığında yonga levha üzerine 1 mm. HPL laminant, diğer yüzeylerin 1 mm. APL laminant ile kaplanması, tüm kenarlarına polivinil klorür (1 mm. kalınlığında) bant yapıştırılması, masa ayakları 360 derece dönebilen tekerlekli olması, metal Kısımlar 40*30 Kutu Profilden Üretilmesi, Metal profil Kalınlığı 1.5 Mm Olması için gerekli her türlü malzeme, işçilik, yatay ve düşey taşıma, boşaltma, alet ve edevat giderleri, nakliye, müteahhit karı ve genel giderler dahil 1 adet fiyatdır.</p>	
	

ÖBF-08	ALÜMİNYUM AYAKLI MASA TEMİN EDİLMESİ (80X140 CM EBATLARINDA)
BİRİMİ	ADET

DETAYLI TARİFİ

Projesine uygun olarak, üst tablanın 18 mm kalınlığında yonga levha üzerine 1 mm. HPL laminant, diğer yüzeylerin 1 mm. APL laminant ile kaplanması, tüm kenarlarına polivinil klorür (1 mm. kalınlığında) bant yapıştırılması, metal Kısımlar 40*30 Kutu Profilden Üretilmesi, Metal profil Kalınlığı 1.5 Mm Olması için imalatların yapılabilmesi için gerekli her türlü malzeme, işçilik, yatay ve düşey taşıma, boşaltma, alet ve edevat giderleri, nakliye, müteahhit karı ve genel giderler dahil 1 adet fiyatdır.



ÖBF-16	ALÜMİNYUM AYAKLI MASA TEMİN EDİLMESİ (60X140 CM EBATLARINDA)
BİRİMİ	ADET

DETAYLI TARİFİ

Projesine uygun olarak, üst tablanın 18 mm kalınlığında yonga levha üzerine 1 mm. HPL laminant, diğer yüzeylerin 1 mm. APL laminant ile kaplanması, tüm kenarlarına polivinil klorür (1 mm. kalınlığında) bant yapıştırılması, metal Kısımlar 40*30 Kutu Profilden Üretilecektir, metal profil Kalınlığı 1.5 Mm olacaktır. Her türlü malzeme, işçilik, yatay ve düşey taşıma, boşaltma, alet ve edevat giderleri, nakliye, müteahhit karı ve genel giderler dahil 1 adet fiyatıdır.



ÖBF-15	TEKERLEKLİ AYAKLI VE YÜKSEKLİĞİ AYARLANABİLİR MASA TEMİN EDİLMESİ (60X160 CM EBATLARINDA)
BİRİMİ	ADET

DETAYLI TARİFİ

Projesine uygun olarak, üst tablanın 18 mm kalınlığında yonga levha üzerine 1 mm. HPL laminant, diğer yüzeylerin 1 mm. APL laminant ile kaplanması, tüm kenarlarına polivinil klorür (1 mm. kalınlığında) bant yapıştırılması, masa ayakları 360 derece dönebilen tekerlekli olması, metal Kısımlar 40*30 Kutu Profilden Üretilmesi, Metal profil Kalınlığı 1.5 mm Olması, metal ayaklarının yüksekliğinin ayarlanabilir olması için gerekli her türlü malzeme, işçilik, yatay ve düşey taşıma, boşaltma, alet ve edevat giderleri, nakliye, müteahhit karı ve genel giderler dahil 1 adet fiyatıdır.



ÖBF-18	ALÜMİNYUM AYAKLI TOPLANTI MASASI TEMİN EDİLMESİ (90X140 CM EBATLARINDA)
BİRİMİ	ADET

DETAYLI TARİFİ

Projesine uygun olarak, üst tablanın 18 mm kalınlığında yonga levha üzerine 1 mm. HPL laminant, diğer yüzeylerin 1 mm. APL laminant ile kaplanması, tüm kenarlarına polivinil klorür (1 mm. kalınlığında) bant yapıştırılması, metal Kısımlar 40*30 Kutu Profilden Üretilecektir, metal profil Kalınlığı 1.5 Mm olacaktır. Her türlü malzeme, işçilik, yatay ve düşey taşıma, boşaltma, alet ve edevat giderleri, nakliye, müteahhit karı ve genel giderler dahil 1 adet fiyatıdır.



B3. Sandalye ve Oturma Düzenekleri

ÖBF-06	SANDALYE TEMİN EDİLMESİ
BİRİMİ	ADET

DETAYLI TARİFİ

Projesinde belirtilen detaylara uygun olarak sandalye temin edilip yerine uygulanacaktır. Görseli verilen ürünün birebir aynısı temin edilecektir. Sandalyenin teknik özellikleri aşağıda detaylı olarak listelenmiştir.

- Koltuk Süngeri Dökme Sünger Olacaktır.
- Döşemesi Tekstil Olacaktır.
- Ayaklar 4 Kollu Düz Ayak Olacaktır.
- Ayaklarda 4 adet tekerlek olacaktır.
- Ayaklar Krom Olacaktır
- Kumaş Kaplama 3D görsele uygun şekilde olacaktır.
- Renk ve desenler 3D görsele uygun şekilde olacaktır.
- Minimum Sürtünme Dayanımı 15.000-25.000 rub

Sandalye temin edilmesi için her türlü malzeme ve zayiata, boya, işçilik, alet edevat, yatay-düşey taşıma, yükleme-boşaltma, masraf, yüklenici kârı ve genel giderler dahil, 1 Adet fiyatıdır.



ÖBF-09	TEKERLEKLİ ÇALIŞMA SANDALYESİ TEMİN EDİLMESİ
BİRİMİ	ADET

DETAYLI TARİFİ

Projesinde belirtilen detaylara uygun olarak sandalye temin edilip yerine uygulanacaktır. Sandalyenin teknik özellikleri aşağıda detaylı olarak listelenmiştir.

- Koltuk Süngeri Dökme Sünger Olacaktır.
- Döşemesi Tekstil Olacaktır.
- Çift Mekanizma Kullanılacaktır.
- Ayaklar Yıldız Ayak Alüminyum Krom Olacaktır.
- Amortisör Krom Olacaktır
- Kumaş Kaplama 3D görsele uygun şekilde olacaktır.
- Renk ve desenler 3D görsele uygun şekilde olacaktır.
- Minimum Sürtünme Dayanımı 15.000-25.000 rub

Sandalye temin edilmesi için her türlü malzeme ve zayıtı, boya, işçilik, alet edevat, yatay-düşey taşıma, yükleme-boşaltma, masraf, yüklenici kârı ve genel giderler dahil, 1 Adet fiyatıdır.



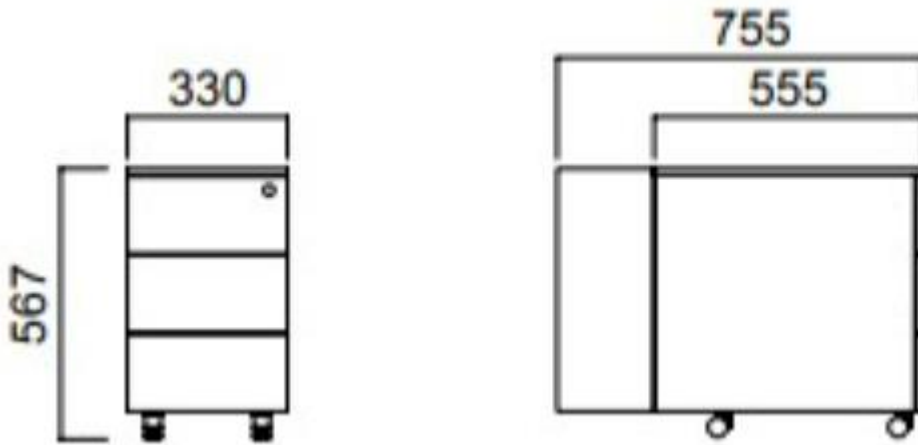
B4. Dolap ve Depolama Üniteleri

ÖBF-05	DOLAP TEMİN EDİLMESİ (80X46X80 CM EBATLARINDA)
BİRİMİ	ADET
DETAYLI TARİFİ	
<p>Projesine uygun olarak, gövde (arka, alt, yan, tavan) rafların 18 mm kalınlığında sentetik reçine esaslı yonga levha ile teşkili; kapak ve çekmece klapalarının, 18 mm kalınlığında yonga levha üzerine 1 mm. HPL laminant, diğer yüzeylerin 1 mm APL laminant ile kaplanması, tüm gövde ve raf kenarlarına polivinil klorür (1 mm. kalınlığında) bant yapıştırılması, kapak ve çekmece klapalarının laminant kaplanmayan diğer kenarlarına 3 mm ABS bant yapıştırılması, zamak veya plastik kaplı kulpların yerine takılması, çekmece kenarlarının 18 mm sentetik reçine esaslı yonga levha, altlarının 8 mm kalınlığında sentetik reçine esaslı yonga levhadan teşkili, çekmecelerin yerlerine çelik raylarla monte edilmesi parçaların birbirine PVC başlıklı krom çelik vida ve kavala ile birleştirilmesi, kilit ve kilit kolları, aynaları ve sürgülerinin takılması, kapak menteşelerinin minimum 45 kg yük taşıyabilen çift yaylı çelik tas menteşeden yapılması, rafların 18 mm sentetik reçine esaslı yonga levha dan yapılması, kenarlarının PVC bant veya postforming olarak dönülerek yapıştırılması ve projesine uygun 7 cm kalınlığında bazaların yapılması, projesine uygun dolap imalatların yapılabilmesi için gerekli her türlü malzeme, işçilik, yatay ve düşey taşıma, boşaltma, alet ve edevat giderleri, nakliye, müteahhit karı ve genel giderler dahil 1 adet fiyatıdır.</p>	
	

ÖBF-12	ÜÇ ÇEKMECELİ MASA ALTI ŞİFONYER TEMİN EDİLMESİ (33x55x57 CM)
BİRİMİ	ADET

DETAYLI TARİFİ

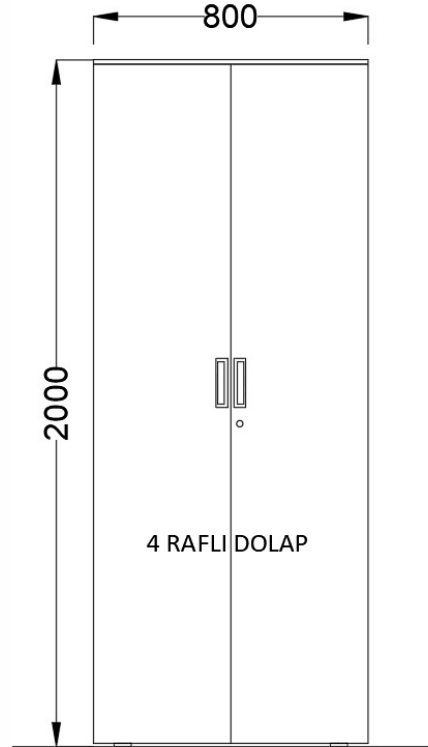
Projesine uygun olarak, gövde (arka, alt, yan, tavan) rafların 18 mm kalınlığında sentetik reçine esaslı yonga levha ile teşkili; kapak ve çekmece klapalarının, 18 mm kalınlığında yonga levha üzerine 1 mm. HPL laminant, diğer yüzeylerin 1 mm. APL laminant ile kaplanması, tüm gövde ve raf kenarlarına polivinil klorür (1 mm. kalınlığında) bant yapıştırılması, kapak ve çekmece klapalarının laminant kaplanmayan diğer kenarlarına 3 mm ABS bant yapıştırılması, zamak veya plastik kaplı kulpların yerine takılması, çekmece kenarlarının 18 mm sentetik reçine esaslı yonga levha, altlarının 8 mm kalınlığında sentetik reçine esaslı yonga levhadan teşkili, çekmecelerin yerlerine çelik raylarla monte edilmesi parçaların birbirine PVC başlıklı krom çelik vida ve kavela ile birleştirilmesi, kilit ve kilit kolları, şifonyer ayakları 360 derece dönebilen tekerlekli, varsa kapak menteşelerinin minimum 45 kg yük taşıyabilen çift yaylı çelik tas menteşeden yapılması, Metal Kısımlar 40*30 Kutu Profilden Üretilecektir, *Kulp Sistemi Alüminyum Kendinden Kulplu Model Olacaktır, Metal Sac Kalınlığı 1.5 Mm Olacaktır, kenarlarının PVC bant veya postforming olarak dönülerek yapıştırılması ve projesine uygun dolap imalatların yapılabilmesi için gerekli her türlü malzeme, işçilik, yatay ve düşey taşıma, boşaltma, alet ve edevat giderleri, nakliye, müteahhit karı ve genel giderler dahil 1 adet fiyatıdır.



ÖBF-21	2 KAPAKLI BOY DOLAP TEMİN EDİLMESİ (80X46X200 CM EBATLARINDA)
BİRİMİ	ADET


DETAYLI TARİFİ

Projesine uygun olarak, gövde (arka ,alt ,yan ,tavan) rafların 18 mm kalınlığında sentetik reçine esaslı yonga levha ile teşkili; kapak ve çekmece klapalarının, 18 mm kalınlığında yonga levha üzerine 1 mm. HPL laminant, diğer yüzeylerin 1 mm APL laminant ile kaplanması, tüm gövde ve raf kenarlarına polivinil klorür (1 mm. kalınlığında) bant yapıştırılması, kapak ve çekmece klapalarının laminant kaplanmayan diğer kenarlarına 3 mm. ABS bant yapıştırılması, zamak veya plastik kaplı kulpların yerine takılması, çekmece kenarlarının 18 mm sentetik reçine esaslı yonga levha, altlarının 8 mm. kalınlığında sentetik reçine esaslı yonga levhadan teşkili, çekmecelerin yerlerine çelik raylarla monte edilmesi parçaların birbirine PVC başlıklı krom çelik vida ve kavela ile birleştirilmesi, kilit ve kilit kolları, aynaları ve sürgülerinin takılması, kapak menteşelerinin minimum 45 kg yük taşıyabilen çift yaylı çelik tas menteşeden yapılması, rafların 18 mm. sentetik reçine esaslı yonga levha dan yapılması, kenarlarının PVC bant veya postforming olarak dönülerek yapıştırılması ve projesine uygun 7 cm kalınlığında bazaların yapılması, projesine uygun dolap imalatların yapılabilmesi için gerekli her türlü malzeme, işçilik, yatay ve düşey taşıma, boşaltma, alet ve edevat giderleri, nakliye, müteahhit karı ve genel giderler dahil 1 adet fiyatıdır.



ÖBF-22	AÇIK RAFLI BOY DOLAP TEMİN EDİLMESİ (80X46X200 CM EBATLARINDA)
BİRİMİ	ADET
DETAYLI TARİFİ	
<p>Projesine uygun olarak, gövde (arka ,alt ,yan ,tavan) rafların 18 mm kalınlığında sentetik reçine esaslı yonga levha ile teşkili; kapak ve çekmece klapalarının, 19 mm kalınlığında yonga levha üzerine 1 mm. HPL laminant, diğer yüzeylerin 1 mm APL laminant ile kaplanması, tüm gövde ve raf kenarlarına polivinil klorür (1 mm. kalınlığında) bant yapıştırılması, kapak ve çekmece klapalarının laminant kaplanmayan diğer kenarlarına 3 mm. ABS bant yapıştırılması, zamak veya plastik kaplı kulpların yerine takılması, çekmece kenarlarının 18 mm sentetik reçine esaslı yonga levha, altlarının 8 mm. kalınlığında sentetik reçine esaslı yonga levhadan teşkili, çekmecelerin yerlerine çelik raylarla monte edilmesi parçaların birbirine PVC başlıklı krom çelik vida ve kavela ile birleştirilmesi, kilit ve kilit kolları, aynaları ve sürgülerinin takılması, kapak menteşelerinin minimum 45 kg. yük taşıyabilen çift yaylı çelik tas menteşeden yapılması, rafların 18 mm. sentetik reçine esaslı yonga levha dan yapılması, kenarlarının PVC bant veya postforming olarak dönülerek yapıştırılması ve projesine uygun 7 cm kalınlığında bazaların yapılması, projesine uygun dolap imalatların yapılabilmesi için gerekli her türlü malzeme, işçilik, yatay ve düşey taşıma, boşaltma, alet ve edevat giderleri, nakliye, müteahhit karı ve genel giderler dahil 1 adet fiyatıdır.</p>	
	

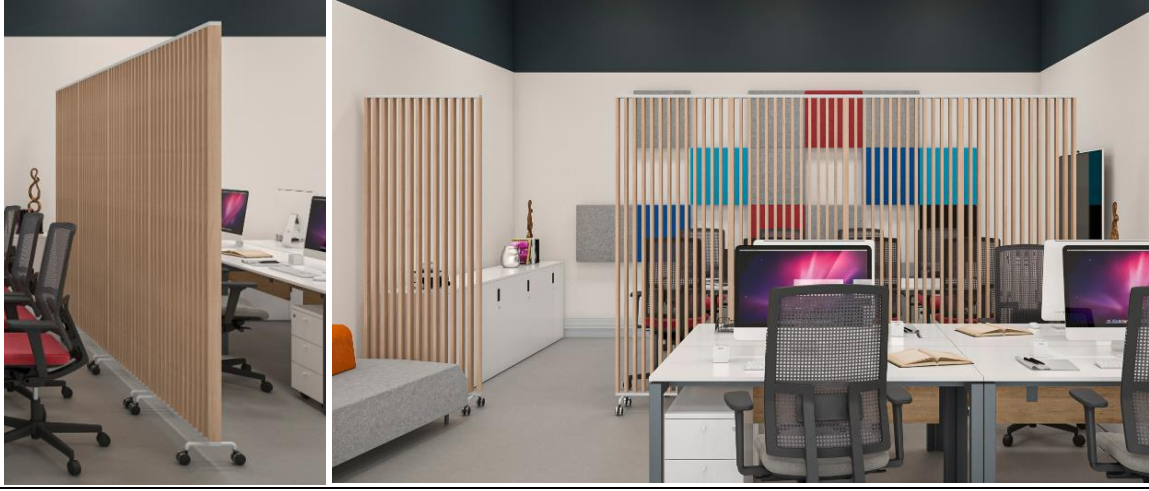
B5. Diğer Mobilyalar

ÖBF-03	SEHPA TEMİN EDİLMESİ
BİRİMİ	ADET
DETAYLI TARİFİ	
<p>Projesinde belirtilen detaylara uygun olarak Sehpa temin edilip yerine uygulanacaktır. Sehpanın teknik özellikleri aşağıda detaylı olarak listelenmiştir</p> <ul style="list-style-type: none">- 48 cm çapında üst tabla- Üst Tabla 18 Mm Suntalam- Kenarları 2 mm PVC- Alt Ayaklar 32 mm boru profiller Statik Boyalı <p>Sehpa temin edilmesi için her türlü malzeme ve zayıtı, boya, işçilik, alet edevat, yatay-düşey taşıma, yükleme-boşaltma, masraf, yüklenici kârı ve genel giderler dahil, 1 Adet fiyatıdır.</p>	
	

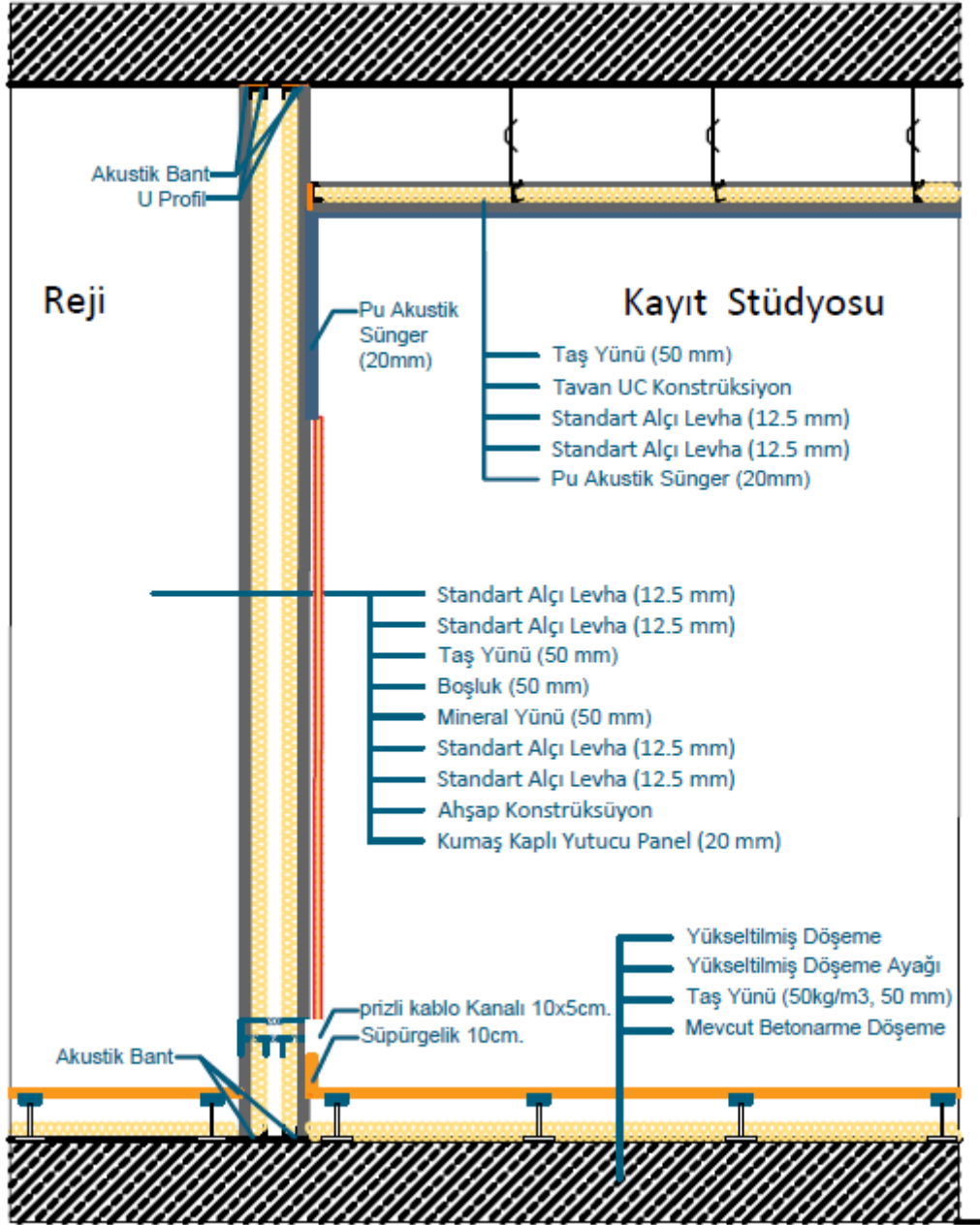
ÖBF-20	TEKERLEKLİ PARAVAN YAPILMASI (80X210 CM EBATLARINDA)
BİRİMİ	ADET

DETAYLI TARİFİ

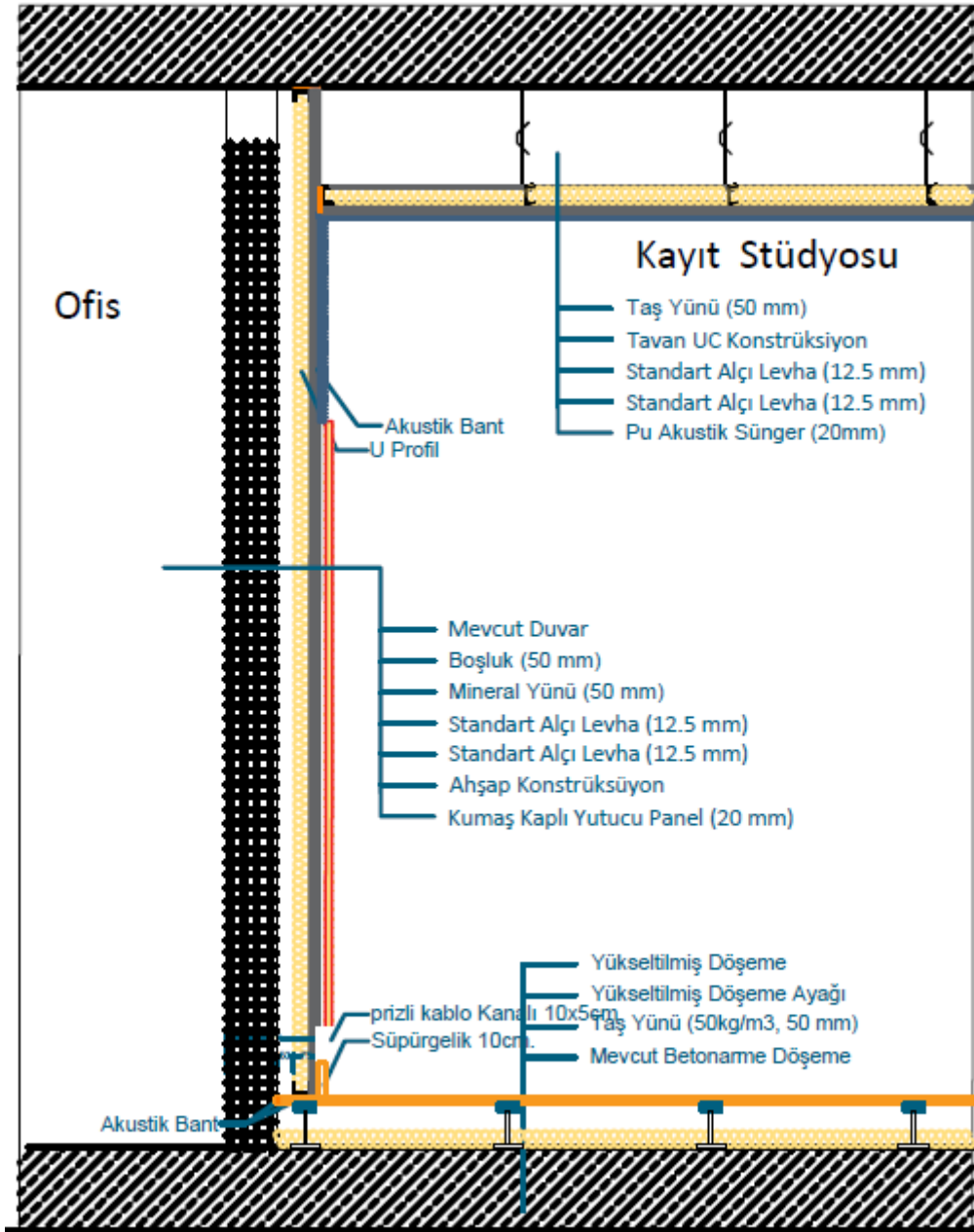
Projesine uygun olarak, 60x20mm alüminyum profilden 80x210 cm ebatlarında çerçeve oluşturulması ve 60x20mm kesitli 206cm yüksekliğindeki profillerin 6cm arayla konması suretiyle paravanların oluşturulması, 2şer adet tekerlekli ayak montajı imalatların yapılabilmesi için gerekli her türlü malzeme, işçilik, yatay ve düşey taşıma, boşaltma, alet ve edevat giderleri, nakliye, müteahhit karı ve genel giderler dahil 1 adet fiyattır.



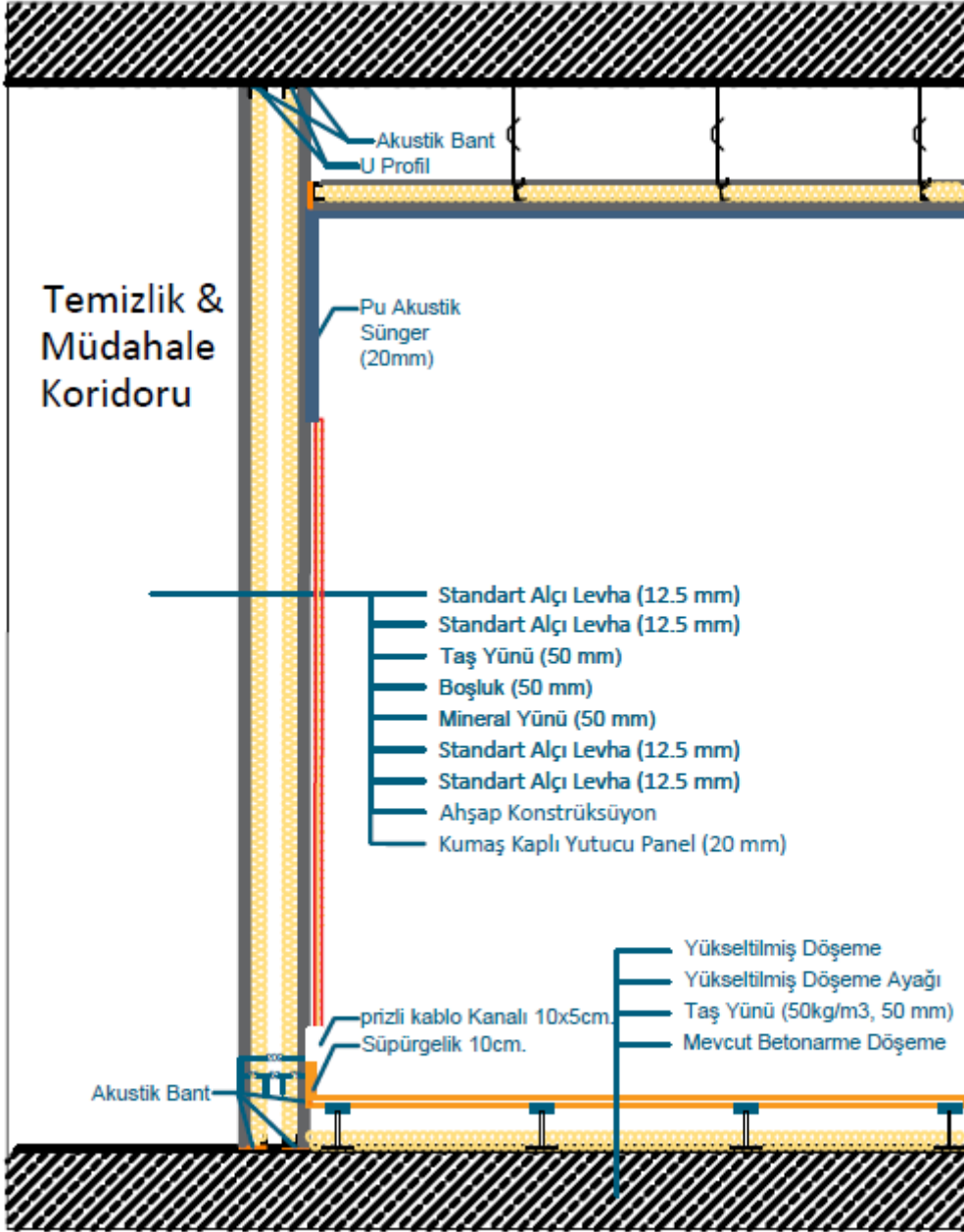
C. AKUSTİK DETAY GÖRSELLERİ



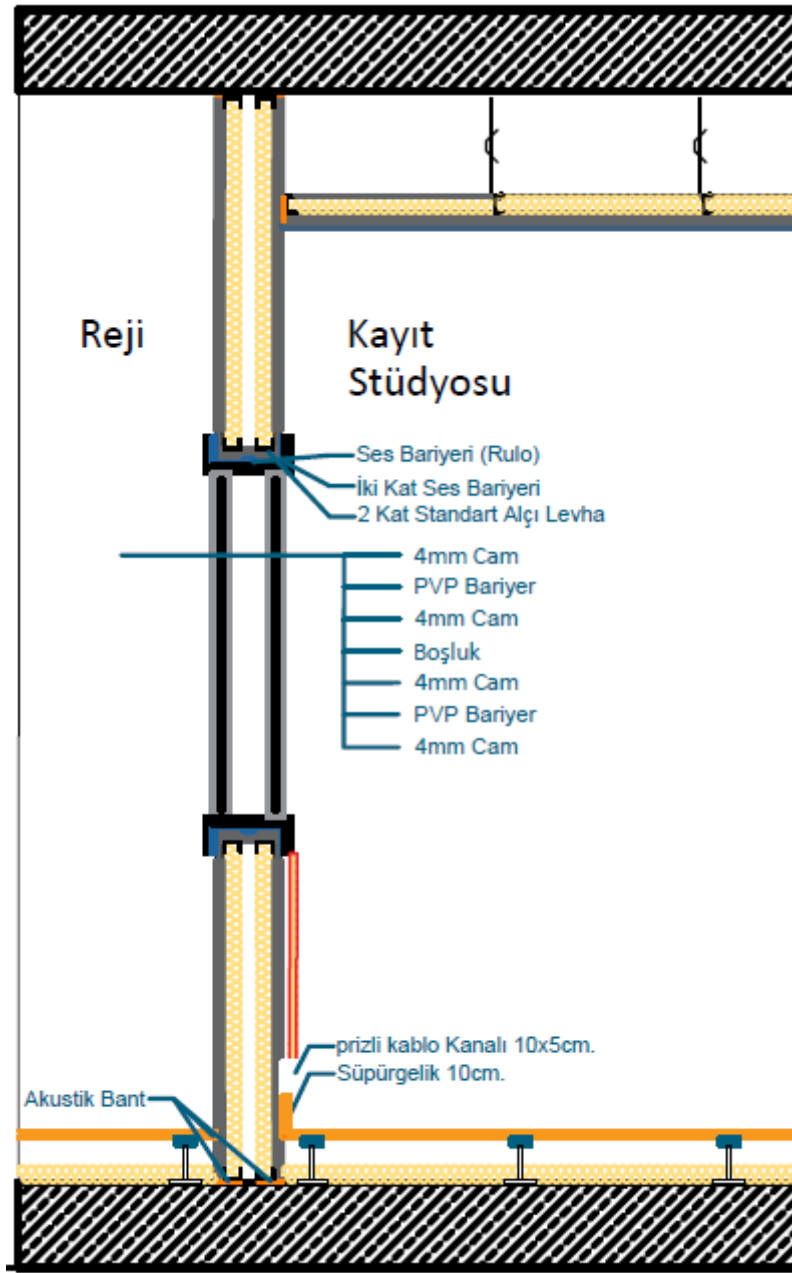
Bölücü Duvar ve Yükseltmiş Döşeme Detayı-1



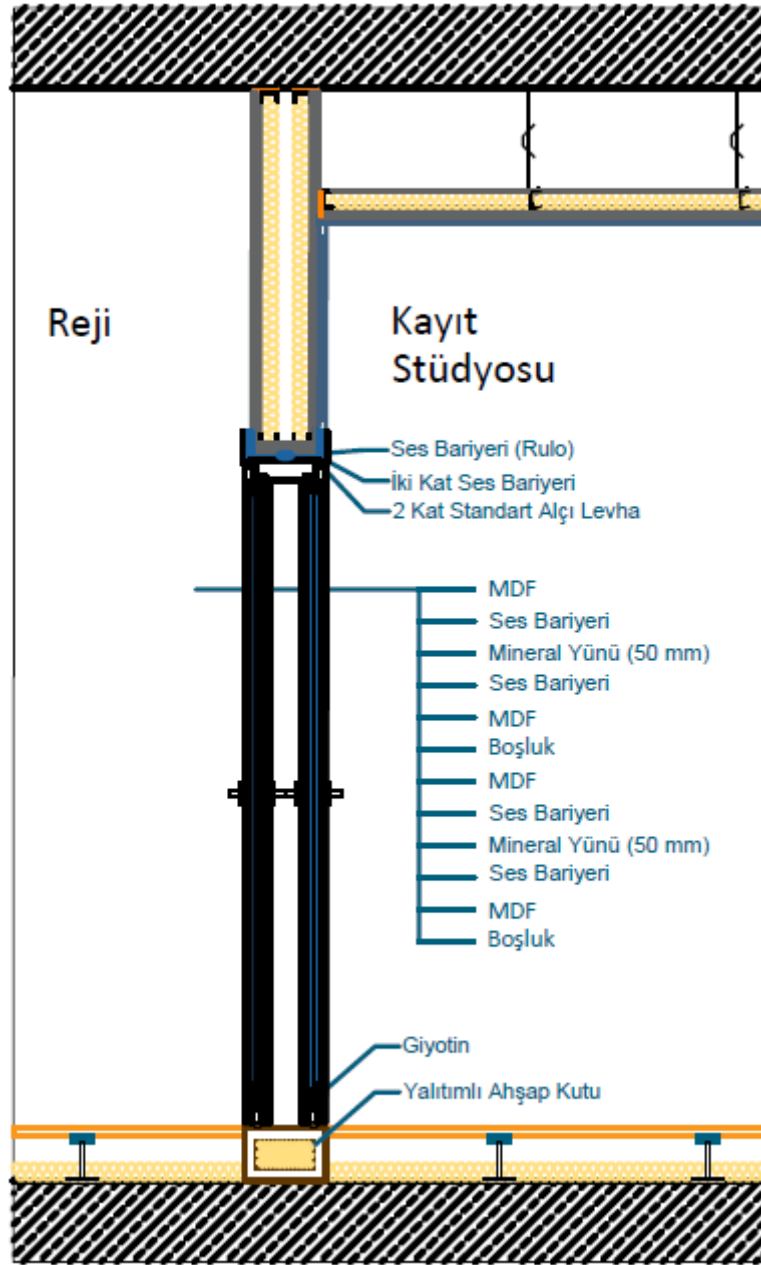
Bölücü Duvar ve Yükseltilmiş Döşeme Detayı -2



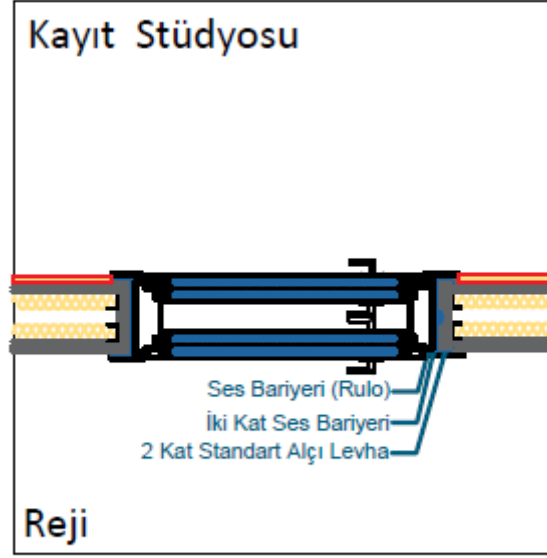
Bölücü Duvar ve Yükseltilmiş Döşeme Detayı -3



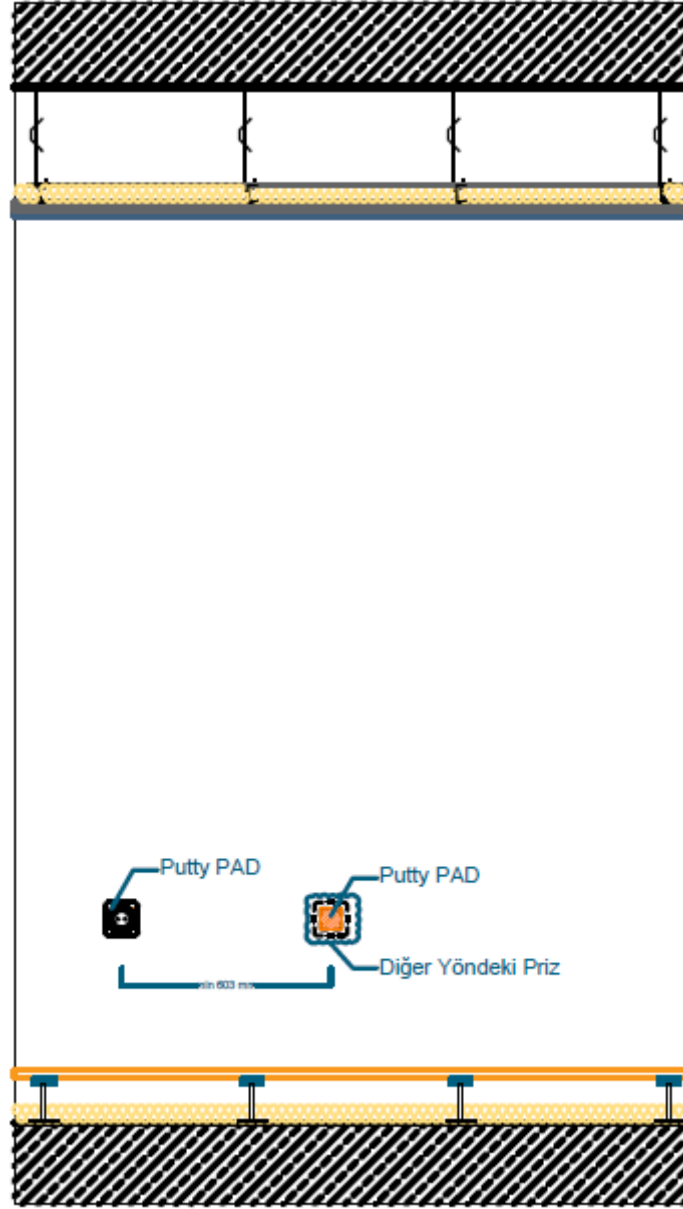
Cam Doğrama Kesiti



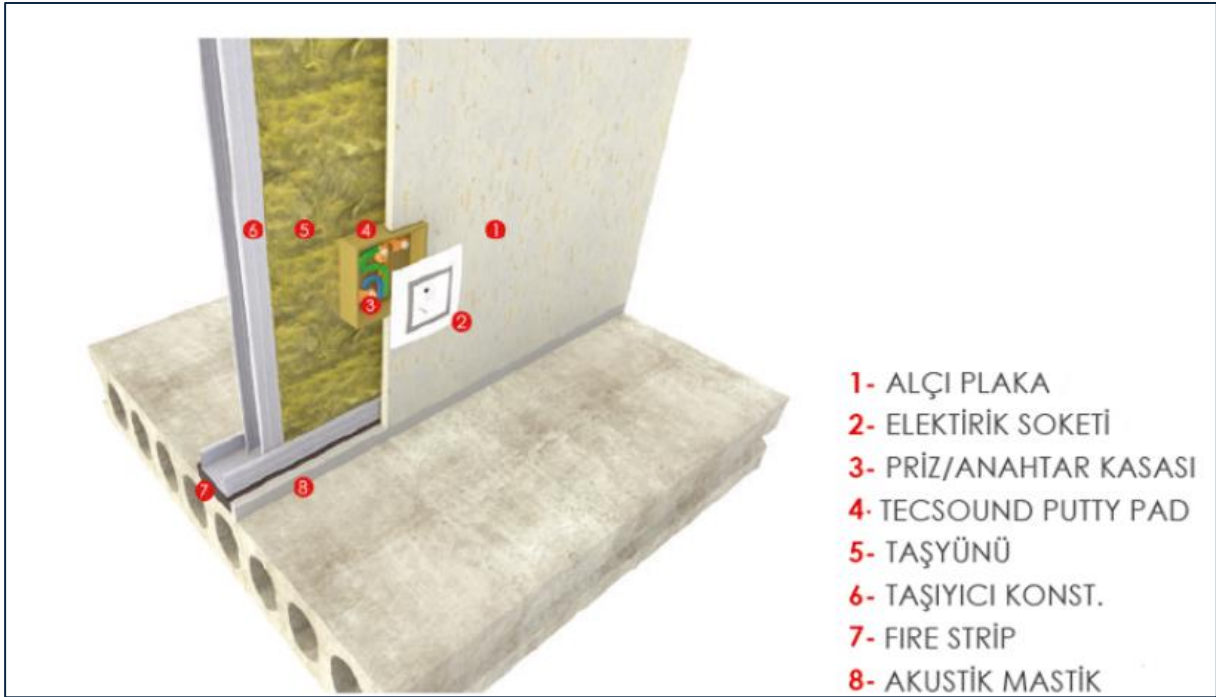
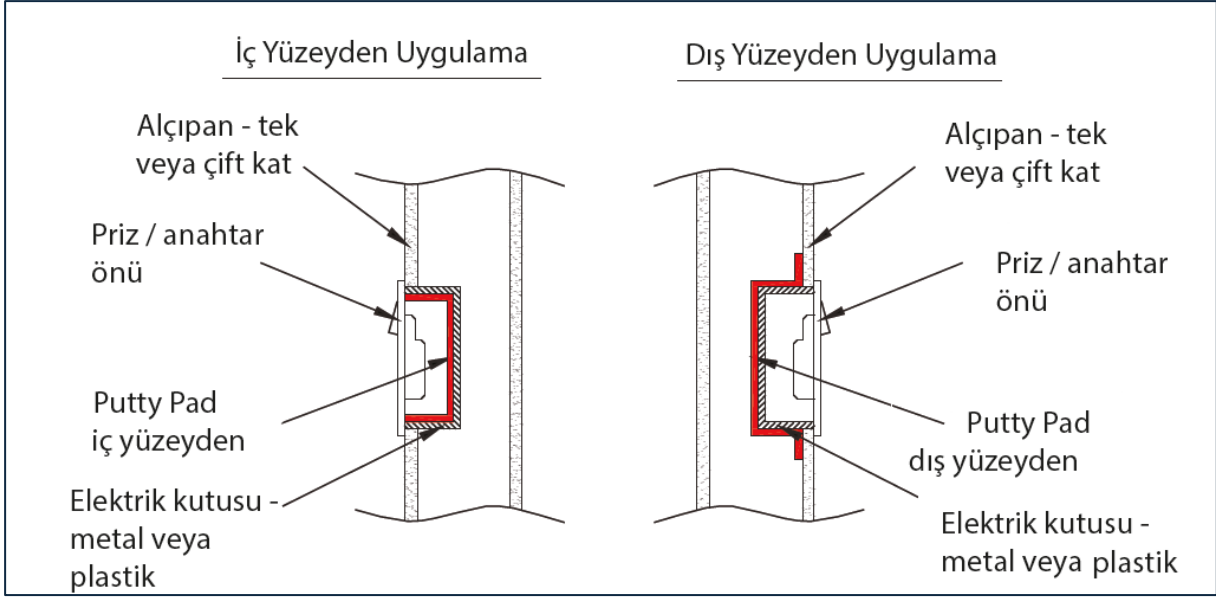
Kapı Kesiti



Kapı Plan



Priz Yerleşimi Görünüşü



RFP-TURA-2025-09-LRPS-9196259

D. Tekliflerin değerlendirilmesi

Tüm teklifler ön değerlendirmeye, teknik değerlendirmeye ve finansal değerlendirmeye tabidir. Finansal değerlendirme için ön değerlendirme ve teknik değerlendirmede başarı kriterini geçmek zorunludur.

D1. Ön Değerlendirme

Ön değerlendirme için, teklif sahiplerinin, gerekli belgeleri idari kontrol listesine göre sunmaları gerekmektedir. Sadece ön değerlendirme uygunluğu olan teklifler teknik değerlendirme aşamasına geçebilecektir.

İdari Kontrol Listesi

#	Gerekli Belgeler
1	İmzalanmış Teklif Formu veya İhale Dokümanı veya UNICEF Teknik Şartnamesini içeren İhale Teklif Davet Formu
2	Şirketin UN Global Marketplace (UNGM) kayıt numarası. Teklif sahiplerinin minimum Temel Düzey veya Seviye 1 düzeyinde kayıt yaptırmaları gerekmektedir. Kayıt ve kaydın nasıl yapılacağına dair talimatlar için teklif sahiplerinin UNGM web sitesine (zorunlu) başvurularını tavsiye edilir: https://www.ungm.org/Account/Registration
3	Finansal teklif veya BoQ, TRY para biriminde sunulmalıdır.
4	Önerilen uygulama planının 5 aydan uzun olması halinde, teklif kabul edilmeyecektir.
5	En son denetlenmiş finansal tablolarınızın, son iki yılın karşılaştırmalı verilerini içeren tam kopyası (tercihen şirketinizin muhasebe firması/sertifikalı dış denetçi tarafından imzalı olmalıdır).Finansal tablolar bilanço ve gelir tablosu/kar ve zarar tablosunu (zorunlu) içermelidir. <ul style="list-style-type: none">• Bilanço (zorunlu)• Gelir tablosu/Kar ve Zarar Tablosu (zorunlu)• Nakit akış tablosu (varsa)• Hissedarların öz sermayesindeki değişim tablosu (varsa)• Dış denetçinin raporu (varsa)• Finansal tablolara ilişkin notlar (varsa)
6	Türkiye'de Yasal Kayıt
7	Yetkili İmza Listesi
8	Konsorsiyum/Ortak Girişim durumunda, Konsorsiyum/Ortak Girişim belgelerini (anlaşma belgesi, işbirliği şeması, organizasyon şeması) sağlayın.
9	İlgili tamamlanmış projeler - son 5 yılda toplam tutar 1.000.000 ABD dolarından az olmamalıdır.

10	Kalite Yönetim Sistemi Belgesi
11	Çevre Yönetim Sistemi Sertifikası
12	İş Sağlığı ve Güvenliği Sertifikası
13	Üretim Kalitesi veya Hizmet Kalitesi Sertifikası
14	Teklifin, İhale Kapanış Tarihi ve Saatinden önce alınması gerekmektedir.
15	Teknik teklifinizi ve finansal teklifinizi ayrı ayrı (iki ayrı e-postada) gönderin.

D2. Teknik Değerlendirme:

Teknik Teklif'e toplam 70 puanlık bir dağılım yapılmıştır. Teknik Teklif'ten 49 puan veya üzeri alan teklifler teknik olarak uygun kabul edilerek Fiyat Teklifi açılacaktır. Teknik olarak uygun bulunmayan ve yanıt vermeyen teklifler ise değerlendirmeye alınmayacaktır.

Bu ihale için değerlendirme ve puan kriterleri, ağırlıklı puanlama sistemine dayalı Toplam Analiz değerlendirmesinden oluşmaktadır. Teknik ve finansal teklifler arasındaki ağırlık oranı 70:30 olup, teknik ve finansal puanların ağırlığı sırasıyla %70 ve %30 olarak belirlenecektir.

DEĞERLENDİRME KATEGORİSİ	KRİTER	Maks PUAN	AĞIRLIK (%)
1. Tedarikçi Profili	1.1. Şirketin son 10 yıldaki ilgili deneyimi (*mevcut projeye benzer 3 büyük ölçekli projenin tamamlandığına dair kanıt sunulması)	12	17.14%
	1.2. Belirtilen illerde (Ankara, İstanbul, İzmir, Mersin, Gaziantep, Erzurum, Rize) çalışabilme becerisi	3	4.29%
	1.3. Kamu ve/veya uluslararası çoklu paydaşlarla başarılı bir şekilde çalışma deneyimi(*en az bir proje üzerinden çoklu paydaşlarla çalışma deneyimine ilişkin kanıt sunulması).	3	4.29%
2. Teklifin Kalitesi	2.1. Teklifin uygunluğu [örneğin, İş kalemleri ile ilgili tüm gereksinimler karşılanıyor mu— A1. Zemin Kaplamaları, A2. Süpürgelikler, A3. Duvar Kaplamaları, A4. Tavan Kaplamaları, A5. Aydınlatma Elemanları, A6. Ses Geçirmez Bağlantı Elemanları, A7. Alüminyum Kapı Elemanları, A8. Elektrik İşleri (Tasarım ve Uygulama)]	15	21.43%
	2.2. Teknik uyumluluğu teyit eden imzalı beyan (örneğin, Şartnamede belirtilen tüm malzemeler ve yüzeyler için teknik standartlarla uyumluluk)	12	17.14%

	2.3. Uygulama planının niteliği ve uygulanabilirliği	3	4.29%
3. İç Mekan Mobilyalarının Temini	3.1. Şartnamede belirtilen mobilya spesifikasyonlarına göre değerlendirme [Mobilya tekliflerinin (B1) Oturma Grubu ve Konfor Ürünleri (B2) Masa ve Çalışma Alanı Ekipmanları (B3) Sandalyeler ve Oturma Düzenlemeleri (B4) Dolaplar ve Depolama Üniteleri (B5) Diğer Mobilyalar altındaki listeye genel uyumu]	18	25.71%
4. Risk Azaltma	4.1. Kusur Sorumluluk Süresi (DLP) şartına (en az 6 ay) uyumu teyit eden imzalı beyan	2	2.86%
	4.2. Projede öngörülen olası riskler ve zorlukları ile bunlara karşı önerilen çözümleri içeren risk yönetimi stratejisi (örneğin, gecikmeler, kalite gibi proje risklerine müdahale yeteneği).	2	2.86%
TOPLAM		70	100%